

# MAJANDUSAASTA ARUANNE

**aruandeaasta algus:** 01.01.2009

**aruandeaasta lõpp:** 31.12.2009

**ärinimi või sihtasutuse nimi:** EESTI LOOMAKAITSE SELTS

**registrikood:** 80118299

**tänava/talu nimi, Angerja 9-9**  
**maja ja korteri number:**

**küla/alev/alevik/linn:** Tallinn

**vald:**

**postisihtnumber:** 10416

**maakond:** Harju maakond

**telefon:** 5267117

**faks:**

**e-posti aadress:** [info@loomakaitse.ee](mailto:info@loomakaitse.ee)

**veebilehe aadress:** [www.loomakaitse.ee](http://www.loomakaitse.ee)

## Sisukord

<b>MAJANDUSAASTA ARUANNE</b>	<b>1</b>
<b>Sisukord</b>	<b>2</b>
<b>Tegevusaruanne</b>	<b>3</b>
<b>Raamatupidamise aastaaruanne</b>	<b>11</b>
<b>Tegevjuhtkonna deklaratsioon</b>	<b>11</b>
<b>Bilanss</b>	<b>12</b>
<b>Tulemiaruanne</b>	<b>13</b>
<b>Rahavoogude aruanne</b>	<b>14</b>
<b>Netovara muutuste aruanne</b>	<b>15</b>
<b>Raamatupidamise aastaaruande lisad</b>	<b>16</b>
<b>Lisa 1 Arvestuspõhimõtted</b>	<b>16</b>
<b>Lisa 2 Raha</b>	<b>16</b>
<b>Lisa 3 Nõuded ja ettemaksed</b>	<b>17</b>
<b>Lisa 4 Maksude ettemaksed ja maksuvõlad</b>	<b>17</b>
<b>Lisa 5 Materiaalne põhivara</b>	<b>18</b>
<b>Lisa 6 Võlad ja ettemaksed</b>	<b>18</b>
<b>Lisa 7 Annetused ja toetused</b>	<b>19</b>
<b>Lisa 8 Tulu ettevõtlusest</b>	<b>19</b>
<b>Lisa 9 Sihtotstarbeliselt finantseeritud projektide otsesed kulud</b>	<b>19</b>
<b>Lisa 10 Jagatud annetused ja toetused</b>	<b>19</b>
<b>Lisa 11 Mitmesugused tegevuskulud</b>	<b>20</b>
<b>Lisa 12 Tööjõukulud</b>	<b>20</b>
<b>Lisa 13 Seotud osapooled</b>	<b>20</b>

# Tegevusaruanne

## Koosolekud

---

### Juhatuse koosolekud

2009. aastal toimus 8 ametlikku juhatuse koosolekut. Juhatuse koosseisus muutusi ei toimunud. 24. mai 2008 aasta üldkoosolekul valitud juhatuse liikmed Evelyn Valtin, Heiki Valner, Pille Tees ja Piret Tees jätkasid juhatuses kogu aasta. Pille ja Piret Teesi peamine tegevusvaldkond oli seotud õigusprojekti raames loomakaitsega seotud seaduse eelnõude väljatöötamisega, hädajuhtumite projekti pöördumiste koostamise ja edastamisega vastavatesse ametiasutustesse ning kohalike omavalitsuste loomapidamise eeskirjade kontrollimisega. Heiki Valner keskendus suhtlusele loomakaitsega seotud riigiasutustes, seadusemuudatustele ja meediakajastuse korraldamisega. Evelyn Valtin tegeles seltsi üldise juhtimisega, esindamisega erinevate mittetulundusliku sektori ja rahvusvaheliste organisatsiooni ettevõtmistes, liikmete ja vabatahtlike valdkonna koordineerimise ning suuremalt jaolt administratiivprojektiga seotud tegevustega.

### Üldkoosolekud ja muud organisatsiooni üritused

24. mail toimus kevadine üldkoosolek, mille raames kinnitati 2008. majandusaasta aruanne ja arutati 2009. aastal kavandatavate tegevuste üle ning vahetati ideid teistelaktuaalsetel loomakaitse teemadel. Koosolek toimus Aegviidu Looduskeskuses.

Üldkoosolekule järgnes esmakordselt korraldatud kahepäevaline kevadseminar. Seminari esimese päeva õhtupoolik möödus koos vesteldes ja lauamänge mängides ning järgmisel päeva vaadati filmi elevantidest ja koos meisterdati esemeid heategevusliku müügi jaoks.

17. oktoobril toimus sügisene üldkoosolek Jõgeva maakonnas. Koos vaadati üle 2009. aastal seniajani toimunud tegevused ja käimasolevad projektid, räägiti aktuaalsetel teemadel ja tänati aasta tublimaid. Peale koosolekut jätkus ELSi kahepäevane sügisseminar [Nigula Metsloomade Taastuskeskuse](#) esindaja Kaja Kübara poolt läbiviidud koolitusega teemal, kuidas aidata hätta sattunud metsloomi ja linde. Sellele järgnes interaktiivne grupitöö ja arutelu [Ene Pill](#), Inscape Koolitus OÜ, eestvedamisel, kuidas emotsioonidega saada hakkama tegutsedes loomakaitse pingelises valdkonnas. Teise päeva hommikupoolik möödus ajurünnakut tehes.

Lisaks üldkoosolekutele ja seminaridele toimusid 30. märtsil ja 30. septembril ELSi kontoris Tallinnas meisterdamise töötoad. Jutuvestmise kõrvale heegeldasid, värvisid ja meisterdasid käsitööhuvilised heategevusliku müügi tarbeks erinevaid esemeid. 20. detsembril toimus ELSi liikmetele ja vabatahtlikele mõeldud jõuluüritus.

## Osakonnad

---

ELSi on regionaalsete loomakaitse probleemide lahendamiseks loodud osakonnad [http://www.loomakaitse.ee/?q=espa\\_branches](http://www.loomakaitse.ee/?q=espa_branches) inimestest, kes soovivad kohapealsete hulkuvate või abi vajavate loomade olukorda parandada. ELSi tegevused (näiteks hädajuhtumite lahendamine) on üle-eestilised ning neid viiakse ellu osakondade tegevuses osalevate inimeste poolt. 2009. aasta sügisel loodi Ida-Virumaa osakond. Osakondade liikmed Viljandimaa, Virumaa, Valgamaa, Võrumaa ja Pärnumaa liikmed keskendusid peamiselt kohalike varjupaikade arendamise ja abistamise ning samuti jagati infoterinevates loomapidamise küsimustes. Mitmed liikmed Tartu, Põlvamaa, Hiiumaa, Järvamaa ja Ida-Virumaa osakondadest aitasid lahendada hädajuhtumeid, pakkusid hättasattunud loomadele hoiukodusid, esindasid ELSi erinevatel üritustel, viisid läbi loenguid ja üritusi ning olid abiks kaheategevusliku müügiga.

### Ida-Virumaa

Ida-Virumaa osakond loodi 2009. aasta oktoobrikuus ja tegevust asus koordineerima Tiiu Kuzmina. Oktoobris korraldati Ahtme Gümnaasiumi 4A klassi õpilastele loomakaitsealane üritus, mille raames jagati infovoldikuid, arutleti hulkuvate loomade tekkepõhjustest, tutvustati võimalusi kuidas loomi abistada saab ja kuhu hätta sattunud loomadest märku anda. Vestluse lõpuks said lapsed tuua oma joonistused lemmikloomadest või omavalmistatud loomakaitsealased plakatiid. Üritus toimus loodusõpetuse ja inimeseõpetuse tundide raames, mis on väga haakuvad antud teemaga ning täiendavad teineteist. Novembrikuus kujunes peamiselt erinevate kontaktide ja koostööalgatuste loomiseks. Samuti abistati ja leiti kodud üheksale kassile ning loodi kontakt Kohtla-Järve kodutute loomade varjupaigaga. Osakonna edaspidistes plaanides on saavutada koostöölepped kohalike loomakliinikutega kodutute loomade abistamiseks. Samuti kaasata vabatahtlikku tegevusse huvilisi. Jätkata aktiivse teavitustööga ja loomakaitse põhimõtete ning loodust säästva eluviisi propageerimisega.

## Liikmed

---

### Uued liikmed

2009. aastal võeti vastu 124 liiget ja välja astus 2 liiget ning aasta lõpu seisuga oli liikmeid kokku 721. Lisaks füüsilistele isikutele astus ELSi liikmeks üks juriidilisest isikust liige, MTÜ Pesaleidja. Aasta lõpu seisuga oli ELSis 4 juriidilist isikut.

Liikmetele korraldati kaasamiseks ja tutvumiseks kohtumised Raplas, Paides, Põlvas ja Jõhvis. Kohtumisel anti ülevaade senisest tegevusest, plaanidest tulevikuks ning võimalusi igaühel oma panust anda. Osales juba aktiivsed kui ka mitteaktiivsed liikmed ja vabatahtlikke.



Pilt 1: Kohtumine Raplamaa huvilistega Invaspordiklubi "Refleks" ruumides.

Pilt 2: ELSi liikmepakid, pildil Estella-Marie Kõiv pakke koostamas.

Aasta jooksul asus tegevusse mitmeid liikmeid, kes andsid oma panuse ELSi kõigi kuue projekti raames. Aasta lõpu seisuga oli seltsi aktiivsete liikmete arv ca. 50.

Kevadel töötati välja nn. ELSi liikme ja vabatahtliku pakk, mis sisaldas ELSi ja seltsi tegevusi tutvustavat ülevaadet, fakte ja infot tsirkuseloomadest, ülevaadet loomasõbralikust tarbimisest ja märkmeid loomade õiguslikust kaitsest. Maikuu saadeti pakk postiga välja kõigile ELSi liikmetele ja vabatahtlikele, kokku ca. 720 saadetist. Edaspidi saadeti pakk vahetult peale vabatahtlikuks hakkamist või liikmeks vastuvõtmist.

2009. aasta sügisel toimunud üldkoosoleku raames anti tublimatele liikmetele ja ka vabatahtlikele üle tänukirjad nende panuse eest.

### ELSi projektid aastal 2009

Peamised projektid, millega 2009. aastal tegeleti olid hädajuhtumite ja järelvalve projekt, õigusprojekt, administratiiv ja koostöö projekt, koolitus- ja haridusprojekt, teavitusprojekt, mets – ja eksootiliste loomade projekt, varjupaikade ja asenduskodude projekt

#### Hädajuhtumite ja järelvalve projekt

Hädajuhtumite projekti tegevused on ELSi üks põhitegevusi. Avalikkusele on avatud infotelefoni number 52 67 117, millele 2009. aastal Tania Selart Tartust. Maikuu kirjutati infotelefoni vastajale palgalise töökoha loomiseks projekt USAs asuvasse Parks Foundation fondi, millele laekus positiivne vastus oktoobris.

Jätkati hädajuhtumite lahendamise andmebaasi kasutamist statistika kogumiseks ja juhtumite lahendamise pidevaks jälgimiseks. Statistika tehti iga nädala lõikes ja kokkuvõtlikult ka kuu lõikes. Kokku sisestati 2009. aastal andmebaasi 2263 juhtumit, millest 1734 olid tulnud ELS-i infotelefonile, 520 meilile ja 9 muul teel. Veterinaar- ja Toiduametile edastatud pöördumisi kokku 261 (korduvpöördumised ei kuulu antud numbri hulka), keskkonnainspeksioonile edastatud pöördumisi kokku 15 ja politseile tehtud avaldusi kokku 69. Pöördumiste tulemused (kas saavutati kokkulepe, määrati trahv, võeti loom ära jne) on kättesaadavad ametkondade ja maakondade lõikes. Põhjalik ülevaade statistikast asub: <http://www.loomakaitse.ee/?q=node/505>

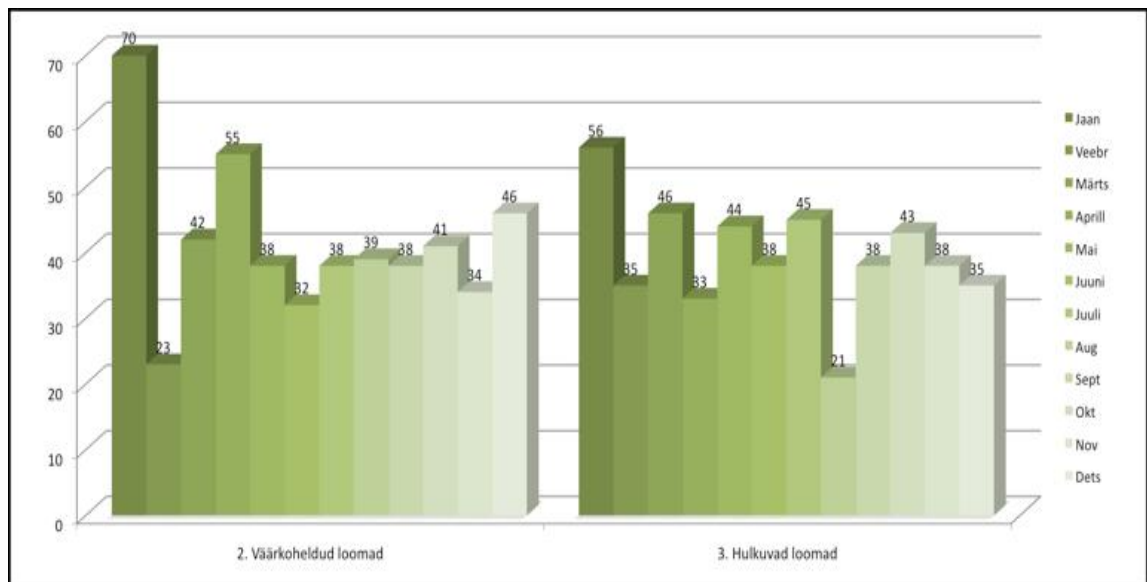


Pilt 1 ja 2: Hätta sattunud loomad

Avalikkuse ette jõudsid mitmed juhtumid, kus ELSi liikmed ja teised loomasõbrad aitasid lahendada probleemseid loomade pidamistingimusi, loomade väärkohtlemise juhtumeid ja toetada hätta sattunud loomi – näiteks autoõnnetusse sattunud Võrumaa Simba. Lisaks abistati laenu andmisega veel päris mitme lemmikloomade kliiniku kulude katmiseks.

2009. aastal laekus ELSi infotelefonile kokku 2920 kõnet. Nendest suurima osa, 684 kõnet, moodustasid info küsimised erinevate teemade kohta (seadused, annetamise võimalused, teenusepakkumised, info loomade pidamise, töuühingute jms kohta). 496 teadet laekus väärkoheldud loomade kohta - nii lemmikloomad kui ka põllumajandusloomad jt, keda peetakse tingimustes, mis ei ole konkreetsele loomaliigile sobilikud, samuti loomade peksmised. 472 teadet anti hulkuvate koerte ja kasside kohta. 38 kõne puhul küsiti infot erinevate teemade kohta (seadused, annetamise võimalused, teenusepakkumised, info loomade pidamise, töuühingute jms kohta). Kogu statistika on kättesaadav siin: <http://www.loomakaitse.ee/?q=node/483>.

Üldisele infotelefonile saabuvate kõnede arv on igal aastal suurenenud ning palju helistatakse ka osakondades tegutevatele vabatahtlikele/liikmetele. Lisaks sellele saabub ELSi infomeilile info@loomakaitse.ee keskmiselt ca. 7 küsimust või teadet loomade väärkohtlemisest päevas. Samuti edastatakse teateid kaotatud ja leitud lemmikutest, mis ELSi poolt lisatakse kodulehele ja teavitale antakse infot ka teistes portaalides kuulutamise kohta.



Graafik 1: Statistika väärkoheldud loomade ja hulkuvate loomade teatamise kohta kuude lõikes 2009. aastal.

Jätkati osalemist Põllumajandusministeeriumi juures tegutsevas loomkatsete loakomisjonis.

### Õigusprojekt

Õigusprojekti eesmärgiks on edendada kõikehõlmava õigusliku raamistiku loomist loomade kaitseks ning toetada teisi projekte, eelkõige järelevalve projekti loomakaitsealaste õigusaktide tõhusa rakendamise tagamisel. Samuti aitavad õigusprojektides osalevad seltsi liikmed huvilisi, kes pöörduvad abi saamiseks ELS-i poole ja tagavad neile õiguslikult korrektse nõustamise. Lisaks sellele nõustatakse vajadusel ELSi liikmeid loomakaitsealastes õigusaktides.

2007. aastal ja enne seda toimunud töö tulemusel jõustus 2009. aasta 1. jaanuaril Põllumajandusministeeriumi poolt juba 2005. a alguses välja töötatud „Lemmikloomade pidamise nõuete“ määrus. Määrusega kehtestati lemmikloomade pidamise nõuded loomaliigiti. See peaks tagama lemmikloomadele endisest efektiivsema kaitse.

Õigusprojekti raames koostati mitmetele kohalikele omavalitsustele pöördumisi (33) ning juhiti nende tähelepanu kitsaskohtadele ja puudustele kehtivates koerte ja kasside pidamise eeskirjades. Pöördumiste tulemusel muutsid väga paljud omavalitsused oma eeskirjad loomasõbralikuks ning viisid seadustele vastavusse.

ELS esitas 2009. aastal enda nimel mitmeid kirjalikke avaldusi ja pöördumisi (ligi 400) loomade julma kohtlemise ja loomakaitsealaste rikkumise tõttu järelevalveametnikele (politsei, Veterinaar- ja Toiduamet, Keskkonnainspeksioon). Pöördumised jagunesid järgmiselt: loomade halvad pidamistingimused (söök, jook, varjualune, liikumisvabadus): 217 korral; looma julm kohtlemine: 37 korral; hülgamisi: 18 korral; loomade avalik näitamine, loomapoodide tingimuste kontrollimine: 16 korral; metsloomade väärkohtlemine: 11 korral; poes söögiks müüdavate kalade, vähkide pidamistingimused: 5 korral.



Pilt 1 ja 2 : Hätta sattunud loomad

Samuti tegeleti 2009. aasta jooksul aktiivselt erinevate loomakaitset puudutavate seaduseelnõude väljatöötamisega. Eelnõude aruteludega seoses osaleti Riigikogu kohtumistel erakonnaga Eestimaa Rohelised. Töötati edasi metsloomade tsirkustes kasutamist keelava ja karuloomakasvandusi keelava loomakaitse seaduse esitamisega.

ELS andis omapoolsed ettepanekud Põllumajandusministeeriumi poolt ettevalmistatavate veiste, lammaste-kitsede broilerite ja karuloomade määrustele, mille koostamisel lähtuti mitmetest ELSi soovitudest.

Seoses Euroopa Parlamendi valimistega saatis Eesti Loomakaitse Selts kõigile kandidatuuri esitanud erakondadele ja isikutele välja kirja, milles küsis välja kujundatud seisukohti loomade heaolu puudutavates eesmärkides. Tagasiside andsid 3 erakonda: Erakond Eestimaa Rohelised, Sotsiaaldemokraatlik Erakond ja Reformi Erakond. Nii Sotsiaaldemokraatlik Erakond ja Reformi Erakond teatasid, et otseselt ei ole teemadega tegeletud, kuid edaspidi on huvi küsimuste päevakorda võtta ja arutada. Põhjalikuma selgituse juba tehtust ja edasistest plaanidest andis Erakond Eestimaa Rohelised. Seisukohad lisati ka ELSi kodulehele: <http://www.loomakaitse.ee/?q=node/440>.

2. aprillil pöördus ELSi Keskkonnaministeri poole pöördus seoses Euroopa Komisjoni ettepanekuga keelustada Euroopa Liidus hülgetoodete import ja eksport ning nende toodetega kauplemine. ELS kutsus ministrit üles hääletama hülgetoodete impordi, ekspordi ja nende toodetega kauplemise keelu poolt ilma igasuguste erandite või tingimusteta, kuna kaubanduslikul eesmärgil teostatav hülgejaht on äärmiselt julm ja ebavajalik, mille käigus tapetakse igal aastal umbes veerandmiljonit hülgepoega peamiselt selleks, et nende nahad moetööstusele müüa.

Samuti esitas ELS oma ettepanekud Euroopa Komisjoni määrusele „Loomade kaitse kohta surmamisel“. Eelnõu eesmärk on parandada ja ühtlustada loomade uimastamise ja tapmise korda arvestades uusimaid teadusandmeid ja lihatööstuste seadmete ning kasutatavate meetodite arengut. Eelmine valdkonda reguleeriv direktiiv kehtib 1993. aastast.

#### Administratiivse töö, sh koostöö projekt

Seltsi tegevuste ja jätkusuutliku tegevuse paremaks korraldamiseks astuti mitme suurema organisatsiooni liikmeks, rahastuse saamiseks kirjutati fondidele projekte ning arendati seltsi tegevustega seotud andmebaase ja vahendeid ning kaasati vabatahlikke erinevatesse projektidesse.

Rahalise võimekuse suurenamiseks kirjutati projekte nii Eesti kui ka rahvusvahelistele fondidele, et nende toel viia läbi loomakaitsega seotud olulisi tegevusi. Positiivsed vastused saadi Swedbankist annetuskeskonna kohta, rahusvaheline loomakaitseorganisatsioon WSPA toetas *fundraiseri* palkamist, USA Parks Foundation toetas ELSi infotelefoni vastuvõtja tasustamist, CIWF toel viidi läbi munakanade kampaaniat ja VÜFi abiga suurendati seltsi jätkusuutlikkust.

Eesti Loomakaitse Selts liitus [Eesti Spetsialistide Liidu](#) poolt käivitatud heategevusliku programmiga, mille eesmärgiks on ühendada Eestis tegutsevad huvi- ja erialaspetsialistid, nende huvide avalik esindamine ning samuti spetsialistide olemasolu teadvustamine ja väärtustamine ühiskonnas. Kutse ühinema sai Selts 19. juulil ning ELSi poolseks kontaktisikuks ja spetsialistikks asus Piret Tees.

28. oktoobril teavitas Ettevõtluse Arendamise Sihtasutuse MTÜde mentorprogrammi koordinaator, et ELSi poolt esitatud programmis osalemise avaldus on läbi vaadatud ja Selts on 1-aastase programmi mentiiks valitud. Koolitustel, kohtumistel ja analüüsiseminaridel osales ja osaleb ka edaspidi Evelyn Valtin ning pühendus ka programmi käigus seatud eesmärkide elluviimisse. Programmi eesmärk on avalikes huvides tegutsevate ühenduste (mittetulundusühingute, sihtasutuste) võimekuse ja professionaalsuse kasv läbi mittetulundussektori omavahelise koostöö ja partnerluse. Lisaks osales ELS partnerina Varjupaikade MTÜ projektis "*Mulgid loomade eest*", mis on Viljandi loomade varjupaigas läbiviidav kaheaastane koolitusprojekt. Sügisel liituti projektiga "Loomade varjupaik - kvaliteetne keskkond nii loomadele kui ka inimestele ehk Varjupaikade MTÜ institutsionaalse võimekuse tugevdamine".

Oktoobrikuus korraldas ELS annetuskampaania kogumaks toetusi majanduslikkuses raskuses olevate inimeste lemmikloomade abistamiseks ja detsembrikuus kampaania „Kõht täis ja jõuluks koju“. Tihti jääb abivajav loom märkamata ja abi talle seetõttu ka andmata. Soovime rohkem tähelepanelikkust ja hoolimist. Nähes tänaval looma, kes on vigastatud või ringi hulkumas, palume temast mitte mööda minna, vaid asuma ise aitama. Samuti tehti kampaania avariasse sattunud loomade abistamise fondi jaoks ja alustati koostööd koer.ee portaali koerte abistamise

[kampania „Aita Eesti Koeri“](#) raames. Kokku annetas läbi pangakontode ELSile 2010 aastal üle 1800nde inimese. Lisaks kogunes annetusi ka annetustelefonidest ja –kastidest.



Esmakordselt korraldati ELSi jõulukaardi kujundamist ja müüki. Kaarte oli kokku 6 erinevat kolme erineva pildiga. Kolm kaarti olid kahepoolsed ja sisse trükitud tekstiga, ülejäänud kolm olid ühepoolsed. Kõik pildidel kujutatud loomad on kunagi oma kodu kaotanud ja nüüdseks uue leidnud. Fotodele jäädvustas loomad Indrek Galetin Fitness.ee fotostuudios. Kaartide müügituluga kogumise eesmärki oli abi vajavate loomade raviarvete tasumine. 2009 aastal müüdi ära ca. 30% kaartidest, ning ülejäänud jäävad müümiseks 2010 aastal.

Lisaks osales ELS partnerina Varjupaikade MTÜ projektis "Mulgid loomade eest", mis on Viljandi loomade varjupaigas läbiviidav kaheaastane koolitusprojekt. Sügisel liituti projektiga "Loomade varjupaik - kvaliteetne keskkond nii loomadele kui ka inimestele ehk Varjupaikade MTÜ institutsionaalse võimekuse tugevdamine".

#### Koolitus- ja haridusprojekt

Aasta alguses toimusid Võrus, Rakveres ja Tallinnas koolituspäevad "Loomakaitse valdkonna kodanikuühiskonna kaasatuse suurenamine läbi Eesti Loomakaitse Seltsi tegevuse institutsionaalse võimekuse suurenamise" projekti raames (Toetajaks on Vabaühenduste fond, mida rahastavad Norra, Island ja Liechtenstein Avatud Eesti Fondi vahendusel). Kohal olid ELSi liikmed ja vabatahtlikud ning huvilised, kes soovisid täiendada teadmisi loomadega seotud probleemide ja ka lahendustega kurssi viimiseks. Räägiti loomi kaitsvatest seadustest, põllumajandusloomade heaolust ja loomasõbralikust tarbimisest ning kodutute kasside abistamisest. Lisaks käsitleti meeskonnatööd ja juhtimistõdesid efektiivsemaks tegutsemiseks.



Pilt 1 ja 2: ELSi koolituspäev Võrus

Aasta jooksul viidi Tallinna üldhariduslike koolide 1 - 4ndatele klassidele läbi 520 loengut lemmikloomade pidamise teemadel. Koolitusi viidi läbi 2008. aasta detsembrikuus võidetud Tallinna Keskkonnaameti riigihanke "Lemmikloomapidamise teemaliste loengute läbi viimine" raames. Sealjuures jagati koolidele ELSi poolt väljatöötatud ja linna poolt trükitud voldikuid "Mitte saada koera käest hammustada", "Kuidas olla tubli loomapidaja" (Tallinna linna kohendustega) ja "Miks steriliseerida/kastreerida oma lemmik".

Loomasõbralikkuse, vastutustundlikku loomapidamise ja muud teavet loomakaitsetemaatika kohta jagati ka läbi teabematerjalide levitamise erinevatesse huvitatud asutustesse nagu lemmikloomapoed, koolid, lasteaiad jt.

2009. aastal jätkati seltsi haridusprojekti raames 3 aasta jooksul välja töötatud lastele suunatud õpiraamatu koolide raamatukogude jaoks jagamist. Toreda pildimaterjaliga raamat kirjeldab kahe lapse kohtumisi loomadega ja erinevaid arutelusid selle kohta, mida raamatu tegelased enda kõrval märkavad. Õpiraamatu koostamist, kujundamist ja esimese 500 ekseplari valmimist toetasid rahvusvaheline loomakaitse organisatsioon RSPCA ([www.rspca.org](http://www.rspca.org)), kellega koostöö jätkub ka edaspidi.

### Teavitamisprojekt

Teavitamisprojekt on eelkõige tugiprojektiks teistele. Projekti raames jagati loomateemalisi materjale üle Eesti, olulisematel teemadel saadeti välja pressiteateid, vahendati loomakaitse teemalisi uudiseid nii Eestist kui ka loomakaitse organisatsioonidest üle maailma ja mujalt riikidest üldiselt.

Panustati ka info edastamise visuaaluse arendamisse jt. meedia võimaluste kasutamisse. Uuendati ELSi kodulehte nii väliselt, struktuurilt kui ka sisult. Loodi kontod ja lisaks orkuti keskkonnale võeti kasutusele Youtube, Twitteri, LinkedIn ja Care2 veebikeskkonnad. Huvilistele elektroonilise uudiskirja saatmise hõlbustamiseks loodi veebipõhine liitumine ja kirjade saatmine läbi PHPlists keskkonna.

Regulaarne elektrooniline uudiskiri viis liikmeteni infot nii ELSis kui ka teistes kohalikes ja rahvusvahelistes loomakaitse organisatsioonides toimuvast ja eelolevast, viiteid uudistele nii sise- kui välismeedias, ülekutseid osalemaks kampaaniates ja koolitustel jpm. Samuti tutvustati mitmes uudiskirjas seltsi aktiivseid liikmeid ja vabatahtlikke.

Suuremad teavituskampaaniad olid seotud tsirkuste ja munakanade temaatikaga. Loomade kasutamine tsirkuses on keelustatud Austrias, Brasiilias, Costa Ricas, Soomes, Indias, Singapuris ja Rootsis ning osaliselt Argentiinas, Austraalias, Kanadas, Kolumbias ja Kreekas. Selleteemaline arutelu käib enamikes Euroopa riikide valitsustes, nii ka Riigikogus. Eesti Loomakaitse Selts jagas probleemist teavitavaid infomaterjale ning kutsus inimesi üles mitte külastama loomi kasutavaid tsirkuseid.

Kampaania info lisati kodulehele: [http://www.loomakaitse.ee/?q=wildanimals\\_in\\_circuses](http://www.loomakaitse.ee/?q=wildanimals_in_circuses).



Oktoobrikuus alustas ELS kampaaniat teavitamiseks tarbijaid munakanade erinevate pidamisviiside ja kanade heaolu kohta. Kampaania eesmärgiks oli, et tarbijad oleksid munade ostmisel teadlikud sellest, millist munade tootmisviisi nad oma ostuvalikuga toetavad – kas kanade puuris pidamist, kus kanade heaolu ei ole tagatud või kanade vabapidamist, kus kanad saavad loomuomastel viisidel elada. Kampaania käigus jagati voldikuid „Milliseid mune ostad sina?“, kus on lühidalt tutvustatud kanade pidamisviise ning nende heaolu ning munadel ja munade pakenditel olevat munade tootmisviisi märgistust. Välja on toodud, miks peaks loomasõbralik tarbija eelistama vabalt peetud kanade muneid või mahemunasid.

Info lisati kodulehele: [http://www.loomakaitse.ee/?q=farmanimals\\_laying\\_hens](http://www.loomakaitse.ee/?q=farmanimals_laying_hens)

Pidevalt avaldati teateid olulisematest hädajuhtumitest ning raha kogumise vajadusest ELSi kodulehel ja läbi elektroonilise uudiskirja. Jooksvalt koguti kokku viiteid meedias kajastatud loomakaitse- ja loomateemalistest kajastustest ning avaldati uudiskirjades ja kodulehel. Lisaks koostati artikleid ja arvamusi ajalehtedes avaldamiseks. Paljud erinevad loomade väärkohtlemise ja abistamise teemad jõudsid meediasse, eelkõige telekanalitesse. Jätkus üldise tähelepanu suunamine loomadega seotud juhtumitele ja võimalikele lahendustele.

Aasta jooksul korraldati mitu teavitussüritust avalikkusele. ELS ja Tallinna Keskkonnaamet kutsusid laupäeval, 15. augustil üles kõiki loomasõpru mälestama kodutuid loomi, kes on meie seast lahkunud vaid seetõttu, et kodu vajavaid loomi on kordades rohkem kui seda võimaldavad inimesi. Kodutute loomade mälestamise päeva tähistatakse üle maailma ning alguse on see saanud Ameerika Ühendriikidest. Eestis tähistatakse kodutute loomade mälestuspäeva neljandat korda. Tallinna taasavatud Nõmme turul jagati infomaterjale ja temaatilisi õhupalle



lastele ning vastati huviliste küsimustele.

Eesti Loomakaitse Selts ja MTÜ AUH korraldasid 3. oktoobril Tartus loomakaitsepäeva. Poe ja Kүүni vahelisel haljasalal oli võimalik kella 12.00 - 16.00 ajal tutvuda erinevate loomi abistavate organisatsioonide ja nende infomaterjalidaga, küsida nõu, arutada loomakaitsealaseid teemasid ja toetada ühingu tegevust. Eesti Loomakaitse Selts pani üles õnnetusse saanud ja hooletusse jäätud loomade lood.

Info lisati kodulehele: <http://www.loomakaitse.ee/?q=node/359>

4. oktoobril, ülemaailmse loomade päeva raames, oli kõigil huvilistel võimalik tutvuda erinevate loomakaitse teemadega Tallinnas Tulika 33C ruumides. Laste jaoks oli eraldi teatrituba, kus Loone Otsa juhendamisel mängiti läbi erinevaid situatsioone, mis inimestel võib seoses loomadega ette tulla. Lastenurgas joonistati pilte loomadest ja pandi kokku loomateemalisi puzzlesid. Lisaks loomade ja nende lugude näitusele oli eraldi ruum väärkoheldud loomade piltidega. Kajastati juhtumeid kassidest, koertest, lammastest ja teistest loomadest, kelle saatus pole olnud selline nagu keegi neist väärriks. Seintele riputati infot kohtulahenditest, mis viimastel aastatel Eesti õigussüsteemist läbi käinud on.

Info lisati kodulehele: <http://www.loomakaitse.ee/?q=node/358>

Seoses ülemaailmse loomade päeva tähistamisega selgitati internetiküsitluse teel välja kõige loomasõbralikum ja -vaenulikum avalik tegu. Avaliku interneti hääletuse tulemusel peeti kõige loomasõbralikumaks teoks Võrumaal Tsooru külas elava Oskar Sisase oma lemmikloomade päästmist hoolimata suurtest ravikuludest. Vaenulikumaks peeti aga Mirek Matikainen koertejaht, mil vaatamata peremeeste palvetele koerte elu säästa, loomad tapeti korduvalt püssilaskudega.

Küsitlust kajastati ka kodulehel: <http://www.loomakaitse.ee/?q=node/347>



Pilt 1: Kodutute loomade mälestamise päev Tallinnas 15.08.09

Pilt 2: Ülemaailmse loomade päeva tähistamine Tartus 3.08.09

2009 aasta sügisel alustati erinevat veterinaariabi saanud loomade (sh lindude) kohta statistika kajastamist ELSi kodulehel. Eraldi tuuakse välja loomaliigid, peamised protseduurid ja ka toiduabi saanute arvud ning võimalusel lisatakse juurde ka fotod loomadest. Süsteemi sujuvaks kasutamiseks jätkatakse arendustegevust ka 2010 aasta.

### Varjupaiga ja asenduskodu projekt

ELSi varjupaikade projekti eesmärgiks on parandada kodutute lemmikloomade olukorda varjupaikade olustike parandamise teel ning ennetada hulkuvate loomade teket kodutute kasside steriliseerimisprojekti läbiviimise teel.

2009. aastal jätkati koostööd nii Tallinnas, Tartus kui ka mujal tegutsevate kasse abistavate organisatsioonidega, mille hoole all olevate kasside steriliseerimise ja ravimise ning eelneval kokkuleppel ka ülalpidamise kulud toetati regulaarselt ja/või ka juhtumipõhiselt rahaliselt. Jätkuva toetamisega aidati käivitada [MTÜ Toolse Kodutute Lemmikloomade Varjupaika](#) ja kasse abistavat [MTÜ Pesaleidjat](#). ELSil oli kolm pidevat hoiukodu, mille kaudu jõudis uutesse kodusse ligi 100 kassi.

Vajadusel toetati Viljandi, Virumaa, Võru, Valga, Pärnu ja Haapsalu kodutute loomade varjupaiku rahaliselt ja juriidilise nõustamisega erinevate hädajuhtumite korral.

Aasta jooksul kontrolliti u. 40 kohaliku omavalitse loomapidamise eeskirja, mille käigus võeti ühendust valdade ja linnadega. Kui varjupaik või leping mõne lähedalasuva varjupaigaga puudus, tehti ettepanek varjupaik luua või sõlmida vastavad lepingud lähima varjupaigaga.

### Teisi olulisi sündmusi aastal 2009

2009. aastal jätkus koostöö Eesti telefonioperaatoritega Elisa, EMT, Tele2 ja Elion, mille raames on võimalik loomade heaks annetada kas 25 või 100 krooni kaupa. Annetus voldikud annetamisvõimaluste, kontaktandmete ja raha kasutamise kohta uuendati. 2009 aasta jooksul käidi korrapäraselt tühjendamas üle Eesti ca. 40 annetuskasti, mille abiga asuti ELSi jaoks uudsel viisil loomade abistamiseks annetusi koguma.

Jõuluajal lõi Swedbank oma pangakeskkonnas lisavõimaluse toetada abivajajaid loomi sõlmimaks püsikorraldusi annetuste andmiseks läbi kampaania „Sul on soe süda. Näita seda!“. Lisaks jagas Swedbank kõigile annetuskeskkonna liikmete vahel võrdset 1 000 000 krooni.

Jätkus tihedam koostöö WSPA-ga ELSi finantsilise suutlikkuse parandamiseks, mille raames toimus Eestis mitu kohtumist ja samuti nõustamine internetivõimalusi kasutades. Nõustajaks oli kauaaegne Tsehhi mittetulundussektoris töötanud naisterahvas Jana Ledvinova. 2008. aasta lõpus esitatud taotlus „Fundraiseri“ (annetuste planeeritud kogumine) 12 kuu palgakulude katmiseks sai WSPA poolt positiivse vastuse ja 2009. aasta jooksul oli ELSil projekti raames tööl fundraiser, kes käivitas ja viias aasta jooksul läbi põhjalikku annetuste kogumise plaani tugevdamiseks seltsi finantsilist jätkusuutlikkust.

ELS jätkas koostööd rahvusvahelisel tasandil organisatsioonidega [Eurogroup for Animals](#), [ENDCAP](#) (The European network to END the keeping of wild animals in CAPtivity), [WSPA](#) (World Society for the Protection of Animals) ja [CIWF](#) (Compassion in World of Farming). Koos viidi läbi mitmeid teavituskampaaniaid, planeeriti tegevust Euroopa mastaapides ELSi esindajad osalesid nimetatud organisatsioonide aastakonverentsidel.

2009. aastal astus Selts ühingusse [MTÜ Korruptsioonivaba Eesti](#), liitus [Eesti Spetsialistide Liidu](#) poolt käivitatud heategevusliku programmiga ja võeti vastu [Eesti Mittetulundusühingute ja Sihtasutuste Liitu](#) (EMSL).

Alates 2009 aasta juunikuust osales ELS teistkordselt Swedbanki poolt loodud annetuskeskkonnas, kuhu esitatud projekti taotlus vastu võeti. Projekti „Hädas olevate loomade kannatuste vähendamine“ raames laekunud annetusi kasutati loomade raviarvete ja abistamisega seotud kulude katmiseks alates 01.06.2009. Annetuskeskkonna lehekülje linki ja rahalist toetamise võimalust sel viisil teavitati ELSi kodulehel ja uudiskirjades.

19. aprillil saabus Eestisse [Daniel Turner Bornfree Foundation'ist](#), et tutvuda loomaaedade ja -parkide olukorraga. Lisaks on Daniel [ENDCAP](#) üle-euroopalise võrgustiku, mille üks asutajaliikmetest on ka Eesti Loomakaitse Selts (ELS), direktor. Oma visiidi raames külastas ta Elistvere ja Alaveski loomaparki ning võttis ette käigu Tallinna Loomaaeda, kus kohtus Mati Kaaluga. Lisaks kohtus ta ka Veterinaar- ja Toiduametiga, Keskkonnaministeeriumi ja Keskkonnaametiga. 23. aprillil kell 18.00 oli kõigil huvilistel võimalik kuulata Danieli ettekannet seltsi kontoris Tallinnas.

Novembrikuus toimus [Star FMI ja Rocca al Mare kampaania](#), mille auhinnaks oli šoppingutuur Rocca al Mare vastrenoveeritud ostukeskuses. Kampaania peavõitjale pakuti auhinnaks välja 10 000 krooni suurune kinkekaart (kaksikümmend 500 kroonist kinkekaarti) realiseerimiseks Rocca al Mare keskuses. Ülesandeks oli kirjutada lugu teemal, "Miks just Sina peaksid saama Rocca al Mare superšoppingustaariks". Seltsi liikmed Maaja ja Tania kirjutasid vahva loo Virumaa varjupaiga kassimajas asetleidvast arutelust kasside vahel, kelle majakeses raadio Star FM kanalil tavapäraselt mängib. 24. novembril käisid ELSi liikmed Tania Selart ja Maaja Mäll Rocca al Mare kaubanduskeskuses šoppingutuuril Star FM-i 10000-kroonise kinkekaardiga, et saadud võiduga toetada Virumaa varjupaiga loomi.



Pilt 1: 10 000 krooni väärtuses kassitoitu ja –tarbeid



Pilt 2: Toidu üle andmine Virumaa varjupaigale

## **Raamatupidamise aastaaruanne**

### **Tegevjuhtkonna deklaratsioon**

Mittetulundusühingu juhatuse liikmena olen vastutav käesoleva raamatupidamise aastaaruande õigsuse eest ning kinnitan, et:

- raamatupidamise aastaaruande koostamisel rakendatud arvestuspõhimõtted on vastavuses Eesti hea raamatupidamistavaga;
- raamatupidamise aastaaruanne kajastab õigesti ja õiglaselt MTÜ Eesti Loomakaitse Selts 31.12.09 finantsseisundit ning perioodi 01.01.09 – 31.12.09 majandustulemust ja rahavoogusid;
- MTÜ Eesti Loomakaitse Selts on jätkuvalt tegutsev ühing.

**Bilanss**

(kroonides)

	31.12.2009	31.12.2008	Lisa nr
Varad			
Käibevara			
Raha	297 139	380 401	2
Nõuded ja ettemaksed	117 798	87 773	3,4
<b>Kokku käibevara</b>	<b>414 937</b>	<b>468 174</b>	
Põhivara			
Materiaalne põhivara	15 200	2 499	5
<b>Kokku põhivara</b>	<b>15 200</b>	<b>2 499</b>	
<b>Kokku varad</b>	<b>430 137</b>	<b>470 673</b>	
Kohustused ja netovara			
Kohustused			
Lühiajalised kohustused			
Võlad ja ettemaksed	201 856	398 149	6,4
<b>Kokku lühiajalised kohustused</b>	<b>201 856</b>	<b>398 149</b>	
<b>Kokku kohustused</b>	<b>201 856</b>	<b>398 149</b>	
Netovara			
Eelmiste perioodide akumuleeritud tulem	72 524	118 440	
Aruandeaasta tulem	155 757	-45 916	
<b>Kokku netovara</b>	<b>228 281</b>	<b>72 524</b>	
<b>Kokku kohustused ja netovara</b>	<b>430 137</b>	<b>470 673</b>	

## Tulemiaruanne

(kroonides)

	2009	2008	Lisa nr
<b>Tulud</b>			
Liikmetelt saadud tasud	54 765	40 700	
Annetused ja toetused	2 085 105	1 669 583	7
Tulu ettevõtlusest	261 500	18 346	8
Muud tulud	13 168	0	
<b>Kokku tulud</b>	<b>2 414 538</b>	<b>1 728 629</b>	
<b>Kulud</b>			
Sihtotstarbeliselt finantseeritud projektide otsesed kulud	-904 351	-379 504	9
Jagatud annetused ja toetused	-55 500	0	10
Mitmesugused tegevuskulud	-550 194	-1 063 568	11
Tööjõukulud	-746 831	-331 832	12
Põhivara kulum ja väärtuse langus	-2 499	-2 500	5
<b>Kokku kulud</b>	<b>-2 259 375</b>	<b>-1 777 404</b>	
<b>Kokku põhitegevuse tulem</b>	<b>155 163</b>	<b>-48 775</b>	
Finantstulud ja -kulud	594	2 859	
<b>Aruandeaasta tulem</b>	<b>155 757</b>	<b>-45 916</b>	

## Rahavoogude aruanne

(kroonides)

	2009	2008	Lisa nr
<b>Rahavood põhitegevusest</b>			
Põhitegevuse tulem	155 163	-48 775	
<b>Korrigeerimised</b>			
Põhivara kulum ja väärtuse langus	2 499	2 500	5
<b>Kokku korrigeerimised</b>	<b>2 499</b>	<b>2 500</b>	
Põhitegevusega seotud nõuete ja ettemaksete muutus	-30 025	1 685	3
Varude muutus		5 317	
Põhitegevusega seotud kohustuste ja ettemaksete muutus	-196 293	190 550	6
Laekunud intressid	594	2 859	
<b>Kokku rahavood põhitegevusest</b>	<b>-68 062</b>	<b>154 136</b>	
<b>Rahavood investeerimistegevusest</b>			
Tasutud materiaalse ja immateriaalse põhivara soetamisel	-15 200		5
<b>Kokku rahavood investeerimistegevusest</b>	<b>-15 200</b>		
<b>Kokku rahavood</b>	<b>-83 262</b>	<b>154 136</b>	
<b>Raha ja raha ekvivalendid perioodi alguses</b>	380 401	226 265	2
<b>Raha ja raha ekvivalentide muutus</b>	<b>-83 262</b>	<b>154 136</b>	
<b>Raha ja raha ekvivalendid perioodi lõpus</b>	297 139	380 401	2

**Netovara muutuste aruanne**

(kroonides)

		<b>Kokku netovara</b>
	Akumuleeritud tulem	
<b>31.12.2007</b>	118 440	118 440
Aruandeaasta tulem	-45 916	-45 916
<b>31.12.2008</b>	72 524	72 524
Aruandeaasta tulem	155 757	155 757
<b>31.12.2009</b>	228 281	228 281

## Raamatupidamise aastaaruande lisad

### Lisa 1 Arvestuspõhimõtted

#### Üldine informatsioon

Käesolev raamatupidamise aastaaruanne on koostatud eesti hea raamatupidamistava kohaselt. Eesti hea raamatupidamistava põhimõtted on kehtestatud Eesti Raamatupidamise seadusega, mida täiendavad Raamatupidamise toimikonna juhendid.

#### Raha

Rahana kajastatakse sularaha kassas, raha pankades arveldusarvetel ning lühiajalistel deposiitidel.

#### Nõuded ja ettemaksud

Kõiki nõudeid kajastatakse bilansis korrigeeritud soetusmaksumuses, hinnatuna lähtudes laekumise tõenäolisusest. Iga nõuet käsitletakse individuaalselt. Ebatõenäoliselt laekuvad summad kantakse kuludesse ning kajastatakse bilansis "ebatõenäoliselt laekuvate summadena", lootusetud summad kantakse bilansist välja.

#### Materiaalne ja immateriaalne põhivara

Materiaalse põhivarana võetakse arvele varad, mille kasulik tööiga on üle ühe aasta ja maksumus alates 10 000 kroonist. Varad, mille kasulik tööiga on üle ühe aasta, kuid soetusmaksumus alla 10 000 krooni, kantakse kasutusele võtmise hetkel täielikult kulusse. Amortisatsiooni arvestamisel kasutatakse lineaarset meetodit.

**Põhivara arvelevõtmise alampiir** 10000

#### Kasulik eluiga põhivara gruppide lõikes (aastates)

Põhivara grupi nimi	Kasulik eluiga
Arvutustehnika	5

#### Tulud

Tulude kajastamine toimub kooskõlas RTJ 12 ja RTJ 14 nõuetega. Liikme- ja sisseastumismakse kajastatakse tuluna perioodis, mille eest need on tasutud. Mittesihotstarbelisi annetusi ja toetusi kajastatakse tuluna hetkel, mil nende laekumine on praktiliselt kindel. Sihotstarbelisi annetusi ja toetusi kajastatakse tuluna nendes perioodides, mil leiavad aset kulutused, mille kompenseerimiseks annetused ja toetused on mõeldud. Ära kajutamata sihotstarbeliste annetuste ja toetuste jääk kajastatakse bilansis kontol "Tulevaste perioodide tulu sihotstarbelistest toetustest"

Tuluna ettevõtlusest kajastatakse tulu loomakaitsealaste koolituste läbiviimisest, tekkepõhiselt, esitatud arve alusel.

Loomakaitsealased koolitused ei ole läbi viidud ärilistel eesmärkidel ning on maksuvaba käive Käibemaksuseaduse § 16(1) p.6 alusel.

#### Kulud

Kulud kajastatakse tekkepõhise arvestusprintsipi kohaselt

### Lisa 2 Raha

(kroonides)

	31.12.2009	31.12.2008
Sularaha kassas	17 152	16 153
Arvelduskontod	279 987	364 248
<b>Kokku raha</b>	<b>297 139</b>	<b>380 401</b>



### Lisa 3 Nõuded ja ettemaksed

(kroonides)

	31.12.2009	31.12.2008	Lisa nr
Nõuded ostjate vastu	6 905	3 300	
Maksude ettemaksed ja tagasinõuded	4 096	0	4
Muud nõuded	99 670	78 346	
Ettemaksed	7 127	6 127	
<b>Kokku Nõuded ja ettemaksed</b>	<b>117 798</b>	<b>87 773</b>	

### Lisa 4 Maksude ettemaksed ja maksuvõlad

(kroonides)

	31.12.2009		31.12.2008
	Ettemaks	Maksuvõlg	Maksuvõlg
Üksikisiku tulumaks		16 755	14 652
Sotsiaalmaks		33 275	25 731
Kohustuslik kogumispension		367	993
Töötuskindlustusmaksed		4 233	692
Muud maksude ettemaksed ja maksuvõlad			1
Ettemaksukonto jääk	4 096		
<b>Kokku maksude ettemaksed ja maksuvõlad</b>	<b>4 096</b>	<b>54 630</b>	<b>42 069</b>

## Lisa 5 Materiaalne põhivara

(kroonides)

			Kokku
	Arvutid ja arvuti-süsteemid	Masinad ja seadmed	
<b>31.12.2007</b>			
Soetusmaksumus	9 999	9 999	9 999
Akumuleeritud kulum	-5 000	-5 000	-5 000
<b>Jääkmaksumus</b>	4 999	4 999	4 999
Amortisatsioonikulu	-2 499	-2 499	-2 499
<b>31.12.2008</b>			
Soetusmaksumus	9 999	9 999	9 999
Akumuleeritud kulum	-7 499	-7 499	-7 499
<b>Jääkmaksumus</b>	2 500	2 500	2 500
Ostud ja parendused	15 200	15 200	15 200
Amortisatsioonikulu	-2 500	-2 500	-2 500
<b>31.12.2009</b>			
<b>Jääkmaksumus</b>	15 200	15 200	15 200

## Lisa 6 Võlad ja ettemaksed

(kroonides)

	31.12.2009	31.12.2008	Lisa nr
Võlad tarnijatele	46 652	77 288	
Võlad töövõtjatele	20 919	24 082	
Maksuvõlad	54 630	42 069	4
Saadud ettemaksed		1 800	
Tulevaste perioodide tulu sihtotstarbelistest toetustest	79 655	252 910	
<b>Kokku võlad ja ettemaksed</b>	<b>201 856</b>	<b>398 149</b>	

## Lisa 7 Annetused ja toetused

(kroonides)

	2009	2008
Mittesihotstarbelised annetused ja toetused	1 033 077	1 040 284
Sihotstarbelised annetused ja toetused	1 052 028	629 299
<b>Kokku annetused ja toetused</b>	<b>2 085 105</b>	<b>1 669 583</b>

## Lisa 8 Tulu ettevõtlusest

(kroonides)

	2009	2008
Loomakaitsealased koolitused	261 500	18 346
<b>Kokku tulu ettevõtlusest</b>	<b>261 500</b>	<b>18 346</b>

Loomakaitsealased koolitused ei ole läbi viidud äriilistel eesmärkidel ning on maksuvaba käive Käibemaksuseaduse § 16(1) p.6 alusel.

## Lisa 9 Sihotstarbeliselt finantseeritud projektide otsesed kulud

(kroonides)

	2009	2008
Kulud loomade ravile, toidule jms.	745 865	145 556
Kulud loomade varjupaikadele	44 750	131 507
Kulud teavitamisele	113 736	102 441
<b>Kokku sihotstarbeliselt finantseeritud projektide otsesed kulud</b>	<b>904 351</b>	<b>379 504</b>

## Lisa 10 Jagatud annetused ja toetused

(kroonides)

	2009	2008
MTÜ Varjupaigad, tegevuskuludeks	55 500	0
<b>Kokku jagatud annetused ja toetused</b>	<b>55 500</b>	

## Lisa 11 Mitmesugused tegevuskulud

(kroonides)

	2009	2008
Üür ja rent	62 455	45 509
Mitmesugused bürookulud	70 012	80 538
Koolituskulud	16 129	9 041
Loomadega seotud muud kulud	133 736	928 480
Muud	267 862	
<b>Kokku mitmesugused tegevuskulud</b>	<b>550 194</b>	<b>1 063 568</b>

## Lisa 12 Tööjõukulud

(kroonides)

	2009	2008
Palgakulu	558 153	248 936
Sotsiaalmaksud	188 678	82 896
<b>Kokku tööjõukulud</b>	<b>746 831</b>	<b>331 832</b>
Töötajate keskmine arv taandatud täistööajale	4	2

## Lisa 13 Seotud osapooled

(kroonides)

Liikmete arv majandusaasta lõpu seisuga		
	31.12.2009	31.12.2008
Füüsilisest isikust liikmete arv	716	596
Juriidilisest isikust liikmete arv	5	3

### Saldod seotud osapooltega rühmade lõikes

	2009	2008
	Tulud	Tulud
Asutajad ja liikmed	54 765	40 700

Tegev- ja kõrgemale juhtkonnale arvestatud tasud ja muud olulised soodustused		
	2009	2008
Arvestatud tasu	185 350	99 263

## Aruande digitaalallkirjad

EESTI LOOMAKAITSE SELTS (registrikood: 80118299) 01.01.2009 - 31.12.2009 majandusaasta aruande andmete õigsust on elektrooniliselt kinnitanud:

Allkirjastaja nimi	Allkirjastaja roll	Allkirja andmise aeg
EVELYN VALTIN	Juhatuse liige	28.06.2010
HEIKI VALNER	Juhatuse liige	28.06.2010
PIRET TEES	Juhatuse liige	28.06.2010
PILLE TEES	Juhatuse liige	28.06.2010

## Tegevusalad

Tegevusala	EMTAK kood	Põhitegevusala
Keskkonna- ja looduskaitseühendused	94996	Jah

## Sidevahendid

Liik	Sisu
Mobiiltelefon	+372 5267117
E-posti aadress	juhatuse@loomakaitse.ee