



Eesti Loomakaitse Seltsi liikmete, vabatahtlike, töötajate ja koostööpartnerite hinnang Seltsi tegevusele ja ühiskondlikule mõjule

Uuringu raport

Eesti Loomakaitse Selts

1. Sissejuhatus

Uuringu eesmärgiks oli saada ülevaade Eesti Loomakaitse Seltsi liikmete, töötajate, vabatahtlike ja koostööpartnerite hinnangust Seltsi senisele tegevusele ja mõjule erinevates loomakaitse-alastes valdkondades. Selleks viis Eesti Loomakaitse Selts ajavahemikul 22.11-29.11.2013 läbi küsitluse. Täidetud ankeete laekus 62. Valikvastustega ja laiendatud esseeküsimustega online küsitlus saadeti e-posti teel kõikidele Seltsi liikmetele, vabatahtlikele, töötajatele ja valitud koostööpartneritele.

Uuringu läbivad teemad olid järgnevad:

- Kas Eesti Loomakaitse Selts järgib oma igapäevases tegevuses seatud missiooni?
- Kuidas hindate ELSi loomakaitsealaste teemade olulisust?
- Kuidas hindate ELSi loomakaitsealaste tegevuste olulisust?
- Mil määral vastab ELSi tegevus Teie ootustele?
- Milliseid kogemusi, oskusi ja teadmisi olete saanud tänu ELSile?
- Millistele teemadele ja tegevustele peaks ELS tulevikus keskenduma?

Tegemist on olulise teabega, mille alusel saab ELS hinnata oma mõju ning planeerida edasisi tegevusi kaasates seltsi liikmeid, vabatahtlikke, töötajaid ja koostööpartnereid.

2. Valim

Valimi moodustasid 62 inimest, neist 59 naist ja 3 meest. Seega oli naiste huvi antud küsitlusele vastamisel oluliselt suurem kui meestel. Kokku 76% vastanute vanus jäi vahemikku 25 - 54. Küsimustikule vastanudte hulgas oli 13 koostööpartnerit (MTÜ Kass ja Pojad, MTÜ Tartu Kassikaitse, Royal Canin Eesti, Varjupaikade MTÜ, Loomade Nimel, Keila Loomakliinik, Felivet OÜ, MTÜ Kassikaitseingel, MTÜ Kelmiküla Kassijaam, OÜ Västriku Loomakliinik, Kuulikodu MTÜ), 23 aktiivset vabatahtlikku, 25 liiget, 5 töötajat ja 7 muu suunitlusega vastajat.

44% vastanutest on ELSiga kokku puutunud 1 – 5 aastat, 34% rohkem kui 5 aastat, 16% 6 kuud kuni 1 aasta ja 6% kuni 6 kuud. Seega olid vastanute hulgas suurem osa inimesi ELSiga kokku puutunud pikemat aega ja seetõttu ka teadlikumad seltsi tegevusest.

3. Uuringu tulemused

3.1 Senise tegevusega seotud küsimused ja mõju

95% vastanutest leidis, et ELS järgib oma igapäevases tegevuses seatud missiooni. 5% arvas, et ELS järgib missiooni „enam-vähem“. Eesti Loomakaitse Seltsi missiooniks on abi vajavate loomade heaolu tagamine ja parandamine ning loomade väärkohtlemise ennetamine. Missiooni viiakse ellu loomade otsese abistamise, avalikkuse teavitamise ja inimeste koolitamise ning õigusloomes osalemise ja loomakaitsealase järelevalve teel.

7. Kas Eesti Loomakaitse Selts järgib oma igapäevases tegevuses seatud missiooni?



3.2 Hinnang erinevate loomakaitsealaste teemade olulisusele ELSi töös

Selleks, et selts oskaks prioritiseerida teemasid, mida oma tegevuses fookuses hoida, uuriti liikmetelt, vabatahtlikelt, töötajatelt ja koostööpartneritelt, millistele senistele ELSi poolt tähelepanu suunatud loomakaitsealastele teemadele peaks edaspidi rohkem keskendumata.

Üle 80% vastajatest pidasid oluliseks järgmisi loomakaitsealaseid teemasid: 1) hulkuvad lemmikloomad, nende hülgamise põhjused ja selle ennetamine, 2) lemmikloomade steriliseerimise-kastreerimise vajalikkus ennetamaks soovimatute järglaste saamist, nendel julmal moel vabanemist ja vähendamaks loomade arvukust, 3) karusloomade ja katseloomade valdkondadega seotud kitsaskohad ja alternatiivid, 4) hättasattunud loomade ja lindude abistamine.

3.3 Hinnang erinevatele ELSi tegevuste olulisusele

Antud alateemas uuriti, kui oluliseks peavad vastajad ELSi seniste tegevuste jätkumist tulevikus.

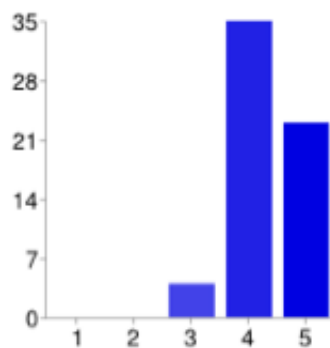
Üle 80% vastajatest on oluliseks pidanud järgmisi seltsi tegevusi: 1) meediategevus; loomakaitsealane ennetus- ja teavitustegevus, loomakaitseteemalised artiklid, teated, intervjuud, kampaaniad, 2) seaduseelnõude loomisel osalemine, ettepanekute esitamine, 3) ELSi infotelefonile ja e-postile saabuvate hädajuhtumite lahendamise ning igapäevane nõustamine, 4) üle-eestiliste teavituskampaaniate korraldamine loomade heaolu teemadel ning seeläbi teadlikkuse tõstmine.

3.4 ELSi seniste tegevuste vastamine ootustele

93% vastanutest hindas 5-palli skaalal ELSi tegevust ootustele vastavaks hindegaga 5 ja 4, vastavalt 37% ja 56%. Hindegaga 3 vastas 6% vastanutest ehk 4 inimest. 1- ja 2-palliseid hinnanguid ei antud.

Kommentaaris oli muuhulgas välja toodud, et ELSi tugevuseks väiksemate organisatsioonide ees on see, et on olemas kompetents, maine ja vajalikud vahendid tegelemaks ennetamisega enam kui tulekahjude kustutamisega. Soovitusena on välja toodud süsteemi, kus ELS pigem toetab väikeste MTÜde tegevust loomade otsese abistamise vallas, keskendudes ise samal ajal loomakaitsealasele teemaatikale ühiskonnas. Paljud rõhutasid ennetustöö olulisust. Samuti soovitati annetuste puhul näha selgemaid liigendusi – kui palju kulub loomade raviks, toiduks, kontrollide teostamiseks, ürituste organiseerimiseks, reklaamikuludeks, töötajate palkadeks jne.

10. Mil määral vastab Eesti Loomakaitse Seltsi tegevus üldiselt Teie ootustele?



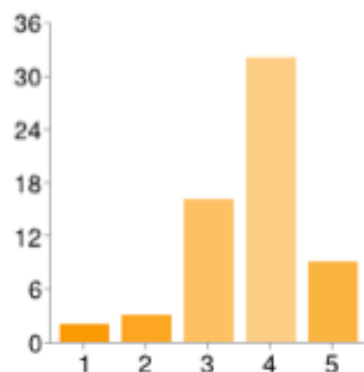
1	0	0%
2	0	0%
3	4	6%
4	35	56%
5	23	37%

3.5 ELSi tegevuse nähtavus avalikkuses

52% vastanutest hindas ELSi tegevust avalikkuses nähtavaks 5-palli skaalal hindegaga 4, 26% hindegaga 3, 15% hindegaga 5.

Soovitusena toodi välja rohkemate arvamuskirjade ja positiivsete lugude kirjutamist. Hea nõuandena märgiti ära, et ELS võiks jagada oma Facebooki lehel ja mujal kanalites rohkem käimasolevate projektide sisu ning päästetud loomade ja sissetulnud hädakõnede arvu tihemini kui kord poole aasta tagant ja aastakokkuvõttes. Soovitati ka rohkem keskenduda venekeelsele elanikkonnale. Samuti teha koolitusi ja erinevaid üritusi ning kampaaniaid mujal kui ainult Tallinnas ja Tartus.

11. Kas Eesti Loomakaitse Seltsi tegevus on avalikkuses piisavalt nähtaval?



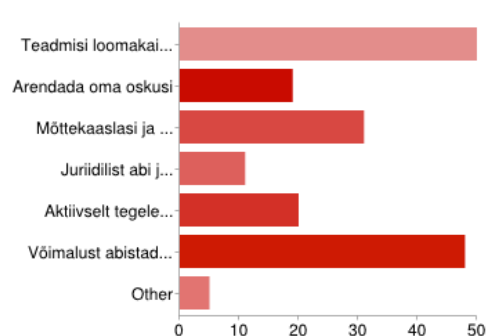
1	2	3%
2	3	5%
3	16	26%
4	32	52%
5	9	15%

3.6 Eesti Loomakaitse Seltsi mõju

Küsimusele „Mida olete saanud tänu Eesti Loomakaitse Seltsile“ oli ette antud valikvastused ja ära sai märkida mitu erinevat vastust.

Tänu ELSi tegevusele on 27% vastanutest saanud teadmisi loomakaitse valdkonnas, 26% on saanud võimaluse abistada loomi, 17% on saanud mõttekaaslasi ja häid kontakte, 11% võimaluse abistada loomi, 10% võimaluse arendada oma oskusi, 6% juriidilist abi ja nõustamist loomadega seotud probleemide korral ja 3% on saanud teistsugust abi (selgitused puuduvad).

12. Mida olete saanud tänu Eesti Loomakaitse Seltsile?



Teadmisi loomakaitse valdkonnas	50	27%
Arendada oma oskusi	19	10%
Mõttekaaslasi ja häid kontakte	31	17%
Juriidilist abi ja nõustamist loomadega seotud probleemide korral	11	6%
Aktiivselt tegeleda loomakaitsega	20	11%
Võimalust abistada loomi	48	26%
Other	5	3%

Küsimusele „Mida olete teinud kas täielikult või osaliselt tänu Eesti Loomakaitse Seltsile“ oli samuti ette antud valikvastused ja ära sai märkida mitu erinevat vastust.

Kõige enam olid vastajad tänu ELSile lõpetanud loomi kasutatavate tsirkuste külastamise ja karusloomafarmidest pärit toodangu kasutamise (vastavalt 12% ja 12%). 9% vastanutest hakkas kas ELSi või mõne muu loomadega tegeleva organisatsiooni vabatahtlikuks, hakkas vältima loomkatseid tegevate toodete kasutamist ja lõpetas rasvunud hanemaksa ehk foie gras tarbimise.

13. Mida olete teinud kas täielikult või osaliselt tänu Eesti Loomakaitse Seltsile?



53% vastanutest teab vähemalt ühte kuni 10 inimest, kes on oma elus ELSist või Seltsi tegevusest inspireerituna muudatusi teinud.

14. Kas tead ka kedagi teist, kes on oma elus Eesti Loomakaitse Seltsist või Seltsi tegevustest inspireerituna muudatusi teinud?

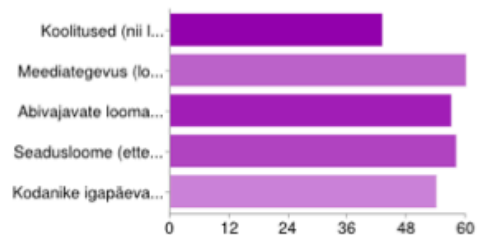


3.7 Ettepanekud ELSile tulevikuks

Küsimusele „Millega peaks selts järgneva kolme aasta jooksul tegelema?“ oli ette antud valikvastused ja vastaja sai ära märkida kõik vastusevariandid.

22% vastanutest leidis, et järgneva kolme aasta jooksul peaks selts tegelema meediategevusega (loomakaitsealane ennetus- ja teavitustegevus, loomakaitseteemalised artiklid, teated, intervjuud, kampaaniad, sotsiaalmeedia). Kõige vähem ehk 16% vastanutest oli seisukohal, et selts peaks järgneva kolme aasta jooksul keskenduma koolitustele.

15. Millega peaks selts järgneva kolme aasta jooksul tegelema?



Koolitused (nii lastele kui ka täiskasvanutele)	43	16%
Meediategevus (loomakaitsealane ennetus- ja teavitustegevus, loomakaitseteemalised artiklid, teated, intervjuud, kampaaniad, sotsiaalmeedia)	60	22%
Abivajavate loomade otsene abistamine (annetuste kaudu ravikulude hüvitamine)	57	21%
Seadusloome (ettepanekute tegemine seaduste ja määruste muutmiseks)	58	21%
Kodanike igapäevane nõustamine (sh. juriidiline nõustamine) ELSi infotelefonile ja e-postile saabuvate juhtumite lahendamisel	54	20%

Võimalusele vabas vormis vastata, millele võiks selts rohkem tähelepanu juhtida, toodi kõige sagedamini välja steriliseerimise-kastreerimise temaatika laiemat tutvustamist ja sooduskampaaniate korraldamist. Teabe levitus venekeelse elanikkonnas oli kahel korral välja toodud. Samuti peeti oluliseks õigusloomet ja loomade väärkohtlemise eest suuremate karistuste määramist. Toodi välja karusloomade ja teiste põllumajandusloomade temaatikat. Soovitati veelgi laiemalt loomasõbraliku tarbimise kampaaniat läbi viia. Ka toodi välja ketikoerte olukorra teavitamist. Hea nõuandena toodi välja koostöö tihendamist kohalike omavalitsuste, veterinaarkeskuste ja loomaarstidega.

Toome siinkohal välja ka ühe pikema ja arutleva, heade nõuannetega tsitaadi:

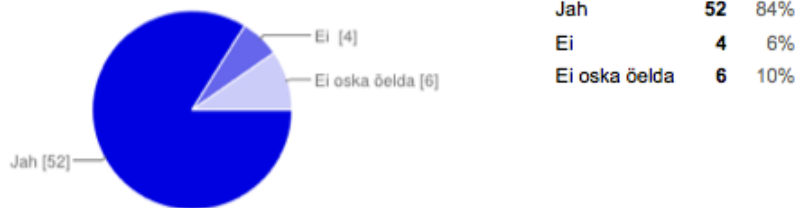
„Usun, et olete ainus looma-organisatsioon, kellel oleks võimalik väiksemate organisatsioonide tegevust koordineerida ja nendega koostööprojekte organiseerida. Võiksite neid koolitada, toetada ja erinevad organisatsioonikesed ning inimesed sama asja nimel tööle panna. Samamoodi olete ilmselt ainsad, kellel on võimalust ja teadmisi, et hallata koostööd ja luua diskussiooni teiste sama teema huvigruppidega ühiskonnas. Võiksite teha ulatuslikku koostööd erinevate suurte instantsidega (nt Väikeloomaarstide selts, Suurloomaarstide selts, Kennelliit, kassiklubid, lemmikloomapoed, koeraklubid, KOV-d, vet-tudengid, Maaülikool, Haridusministeerium, jne - kindlasti on teisi huvigruppe ka tsirkusevastases, karusloomafarmi-vastases ja lindudehoidmistegevustes). Põimunud koostöös on organisatsioonid lihtsalt palju-palju tugevamad. Lisaks sellele, et võiksite koolitada väiksemaid organisatsioone, võiksite endale ka pealekasvu koolitada. ELSi juhtkonna kogemused ja know-how võiks jõuda ka kõige värskemate vabatahtlikeni. Mida rohkem on teil kogunud spetsialiste ja professionaale, seda enam te suudate. Seega, võiks toimida alt-üles juhtimine ja miks mitte olla ka ELSi stipendiumid pühendunud vabatahtlikele, et nad saaksid loomakaitsealase eriala omandada ja pärast seda Eestis ELSi heaks veel enam panustada. Mida laiemaks ELSi vabatahtlike ring kasvab, seda keerulisem on säilitada seda, et kõik liiguvad samas suunas - nii et ka vabatahtlikele võiks igal aastal ELSi missiooni meelde tuletada ning strateegilisi suundi ja plaane jagada. Ka võiks olla permanentne "ettepanekute esitamise süsteem", mida saaksid kasutada nii vabatahtlikud kui ka tavakodanikud - ehk mida võiks ELS teha, et loomade olukorda pidevalt paremaks teha. Tavaliselt tuleb inimestelt, kes selle välja mõtlemisega

igapäevaselt ei tegele, kõige rohkem uusi ideid. Ja ma ei taha öelda seda, et praegu teete kuidagi vähe - lihtsalt, panin kirja asjad, mis pähe tulid. :) PS: väga tore, et sellise küsitluse tegite ja meie arvamust oluliseks peate!“

3.8 ELS ja juriidilised õigused

84% vastanutest leiab, et Eesti Loomakaitse Seltsil võiks olla rohkem juriidilisi õigusi (nt menetlusõigus). 10% ei oska ses küsimuses seisukohta võtta ja 6% leiab, et seltsil ei peaks olema rohkem juriidilisi õigusi kui täna.

17. Kas Eesti Loomakaitse Seltsil kui mittetulundusühingul võiks olla rohkem juriidilisi õigusi (nt menetlusõigus)?



Kokkuvõte

Uuringu eesmärgiks oli saada ülevaade Eesti Loomakaitse Seltsi liikmete, töötajate, vabatahtlike ja koostööpartnerite hinnangust Seltsi senisele tegevusele ja mõjule erinevates loomakaitse-alastes valdkondades. Selleks viis Eesti Loomakaitse Selts ajavahemikul 22.11-29.2013 läbi küsitluse. Täidetud ankeete laekus 62. Valikvastustega ja laiendatud esseeküsimustega online küsitlus saadeti e-posti teel kõikidele Seltsi liikmetele, vabatahtlikele, töötajatele ja valitud koostööpartneritele. Küsimustikule vastanudte hulgas oli 13 koostööpartnerit (MTÜ Kass ja Pojad, MTÜ Tartu Kassikaitse, Royal Canin Eesti, Varjupaikade MTÜ, Loomade Nimel, Keila Loomakliinik, Felivet OÜ, MTÜ Kassikaitseingel, MTÜ Kelmiküla Kassijaam, OÜ Västriku Loomakliinik, Kuulikodu MTÜ), 23 aktiivset vabatahtlikku, 25 liiget, 5 töötajat ja 7 muu suunitlusega vastajat.

95% vastanutest leidis, et ELS järgib oma igapäevases tegevuses seatud missiooni.

Üle 80% vastajatest pidasid oluliseks järgmisi loomakaitsealaseid teemasid: 1) hulkuvad lemmikloomad, nende hülgamise põhjused ja selle ennetamine, 2) lemmikloomade steriliseerimise-kastreerimise vajalikkus ennetamiseks soovimatute järglaste saamist, nendel julmal moel vabanemist ja vähendamaks loomade arvukust, 3) karusloomade ja katseloomade valdkondadega seotud kitsaskohad ja alternatiivid, 4) hättasattunud loomade ja lindude abistamine.

Sama suur hulk vastajatest on oluliseks pidanud järgmisi seltsi tegevusi: 1) meediategevus; loomakaitsealane ennetus- ja teavitustegevus, loomakaitseteemalised artiklid, teated, intervjuud, kampaaniad, 2) seaduseelnõude loomisel osalemine, ettepanekute esitamine, 3) ELSi infotelefonile

ja e-postile saabuvate hädajuhtumite lahendamine ning igapäevane nõustamine, 4) üle-eestiliste teavituskampaaniate korraldamine loomade heaolu teemadel ning seeläbi teadlikkuse tõstmine.

93% vastanutest hindas 5-palli skaalal ELSi tegevust ootustele vastavaks hindegas 5 ja 4.

Tänu ELSi tegevusele on 27% vastanutest saanud teadmisi loomakaitse valdkonnas, 26% on saanud võimaluse abistada loomi, 17% on saanud mõttekaaslasid ja häid kontakte, 11% võimaluse abistada loomi, 10% võimaluse arendada oma oskusi, 6% juriidilist abi ja nõustamist loomadega seotud probleemide korral ja 3% on saanud teistsugust abi (selgitused puuduvad).

Kas täielikult või osaliselt tänu Eesti Loomakaitse Seltsile“ olid kõige enam vastajaid lõpetanud loomi kasutatavate tsirkuste küllastamise ja karusloomafarmidest pärit toodangu kasutamise (vastavalt 12% ja 12%). 9% vastanutest hakkas kas ELSi või mõne muu loomadega tegeleva organisatsiooni vabatahtlikuks, hakkas vältima loomkatseid tegevate toodete kasutamist ja lõpetas rasvunud hanemaksa ehk foie gras tarbimise.

53% vastanutest teab vähemalt ühte kuni 10 inimest, kes on oma elus ELSist või Seltsi tegevusest inspireerituna muudatusi teinud.

22% vastanutest leidis, et järgneva kolme aasta jooksul peaks selts tegelema peamiselt meediategevusega (loomakaitsealane ennetus- ja teavitustegevus, loomakaitseteemalised artiklid, teated, intervjuud, kampaaniad, sotsiaalmeedia). Lisasoovituseks toodi kõige sagedamini välja steriliseerimise-kastreerimise temaatika laiemat tutvustamist ja sooduskampaaniate korraldamist. Teabe levitus venekeelse elanikkonnas oli kahel korral välja toodud. Samuti peeti oluliseks õigusloomet ja loomade väärkohtlemise eest suuremate karistuste määramist. Toodi välja karusloomade ja teiste põllumajandusloomade temaatikat. Soovitati veelgi laiemalt loomasõbraliku tarbimise kampaaniat läbi viia. Ka toodi välja ketikoorte olukorra teavitamist. Hea nõuandena soovitati koostöö tihendamist kohalike omavalitsuste, veterinaar keskuste ja loomaarstidega.

84% vastanutest leidis, et Eesti Loomakaitse Seltsil võiks olla rohkem juriidilisi õigusi (nt menetlusõigus).