



Loomakaitse olukord Eestis 2013

Uuringu raport

Eesti Loomakaitse Selts

2013



1. Sissejuhatus

Uuringu eesmärgiks oli saada ülevaade Eesti inimeste loomakaitsealasest teadlikkusest aastal 2013. Selleks viis Eesti Loomakaitse Selts ajavahemikul 02.07-09.08.2013 läbi küsitluse, selgitamaks välja, mil määral ollakse kursis erinevate loomakaitset puudutavate teemadega ning Eestis loomakaitsega seotud eraalgatuslike organisatsioonide ja riigiasutuste tegevusega. Täidetud ankeete laekus 618. Valikvastustega küsimustikku levitati veebipõhiselt. Vastanute hulk näitab, et loomakaitsega seotud probleeme peetakse oluliseks ning teema vastu tuntakse suurt huvi.

Uuringu läbivad teemad olid järgnevad:

- Millistest meedias ja sotsiaalvõrgustikes kajastatud loomakaitse teemadest, kampaaniatest ja üritustest on inimesed teadlikud?
- Kui hästi teavad inimesed loomakaitsega tegelevaid organisatsioone ja ametkondasid ning kuidas jagavad nad nende kohustused?
- Millisel määral on inimesed kursis loomi kaitsevate seadustega?
- Milliseid loomakaitse valdkonnaga seotud tegevusi, arvamusi ja ideid inimesed toetavad?

Tegemist on ühiskonna jaoks aktuaalse teemaga, loomade kohtlemisega seonduv iseloomustab ühiskonnas kehtivaid moraalseid norme. Loomakaitse-alase teadlikkuse teatud määral omandamine on ette nähtud õigusaktidega - iga isik kohustub Eesti territooriumil täitma kehtivat loomakaitseadust; lemmikloomade ja põllumajandusloomade pidamise nõuded on reguleeritud vastavate määrustega ning kohalikud omavalitsused kehtestavad kasside ja koerte pidamise eeskirju. Teema on lisaks inimeste emotsioone tugevasti puudutav, äratades sageli avalikkuse huvi. Eelkõige viimastel aastatel on meedias olulist tähelepanu pööratud loomade väärkohtlemise juhtumitele ning loomade heaoluga seonduvale eetilisele probleematikale.

2. Valim

Valimi moodustasid 618 inimest, neist 563 naist ja 55 meest. Seega oli naiste huvi antud küsitlusele vastamisel oluliselt suurem kui meestel. Kokku 63,4% vastanute vanus jäi vahemikku 18 – 35. Valimi soolise ja vanuselise koosseisu põhjal võib oletada, et teema vastu tunnevad kõige enam huvi naised vanuses 18-35 eluaastat. Sellesse vahemikku jäi kokku 53,4% vastanute vanus. Vanusegruppi 36-45 eluaastat kuulus 18,6% isikutest. Naiste ja meeste loomakaitse-alase teadlikkuse uurimine ei ole uuringu fookuses ning meeste puhul ei ole valim vastanute vanust arvestades sobiv kõikide Eesti meeste kohta üldistuste tegemiseks. Ülejäänud vanusegruppide vastamisaktiivsus oli märkimisväärselt madalam, mille alusel võib eeldada, et meeste ning vanemate inimeste tähelepanu köidavad loomakaitsega seotud teemad vähem. Otstarbekaks võib osutada täiendava uuringu läbiviimine nende sihtgruppide hulgas, kelle vastamisaktiivsus oli madal.

Suurem osa vastanutest on pärit Harjumaalt (52,3%) ja Tartumaalt (17,8%). Pärnumaalt on pärit 4,9% ja Lääne-Virumaalt 3,1% küsitletutest. Ida-Virumaalt on vastajate hulgas 2,4% inimesi. Venekeelsele küsitlusele vastanute hulgas on enam inimesi pärit Tallinnast ja Ida-Virumaalt.



Ida-Virumaalt oli vastajaid suhteliselt vähe, võrreldes elanike osakaaluga selles piirkonnas. 91,4% vastajatest kõneleb emakeelena eesti keelt ja 8,1% vene keelt. Venekeelseid ankeete laekus 27. Lisaks on vastajate hulgas 2 inimest, kes räägivad emakeelena soome keelt. Vene emakeelega vastanuid on valimis protsentuaalselt märkimisväärselt vähem kui vene keelt emakeelena kõnelevaid elanikke Eesti rahvastikus.

Enamus küsitlusele vastanutest on loomaomanikud. Kõige sagedamini oli kodus kass (336 inimesel) või koer (314 inimesel), sageli ka mõlemad või muud lemmikloomad. 21 küsitlusele vastanud inimest peab põllumajandusloomi. Võib eeldada, et küsitlusele vastasidki sagedamini loomaomanikud, kuna teema on nende jaoks aktuaalsem võrreldes loomi mitteomavate isikutega, kuid riikliku statistika puudumise tõttu lemmikloomade arvukuse osas Eestis ei saa seda kinnitada. Edaspidi võiks veel välja selgitada, kas inimeste teadlikkus ja suhtumine loomakaitsele on erinev maa- ja linnapiirkondades.

3. Uuringu tulemused

3.1 Loomakaitse alase tegevuse vajalikkus

Loomakaitse alast tegevust pidas vajalikuks 95,3% vastanutest ning pigem vajalikuks 4% vastanutest. Pigem mittevajalikuks pidasid loomakaitse alast tegevust 2 ja üldse mittevajalikuks 1 inimene. See näitab, et inimesed on loomakaitse alasest tegevusest huvitatud ning peavad loomade kohtlemisega seotud probleemistikku oluliseks.

3.2 Meediakanalite jälgimine

Suur osa infost liigub läbi meediakanalite, mille valik on tänapäeval suur. Inimestel tuleb otsustada, milliste kanalite jälgimisele kulutada aega ning millist infot võtta tõsiselt. Meedia kujundab paljuski inimeste arvamust ja teadlikkust. Osalenutelt uuriti meediakanalite jälgimise ning sotsiaalvõrgustike kasutamise kohta. Küsimuse eesmärgiks oli välja selgitada vastanute hulgas populaarsemad infovahenduse kanalid, et edaspidi loomakaitse-alase teabe edastamisel seda arvesse võtta. Joonised lisas 1 näitavad, mitu protsenti kokku 618-st vastanust jälgisid konkreetset meediaväljaannet (üks isik võis jälgida mitut meediakanalit ehk valida mitu vastust).

Valdav osa küsitlusele vastanutest kasutab veebipõhiseid meediakanaleid, omades kontot ühes või mitmes sotsiaalvõrgustikus. Populaarseimaks osutus Facebook, mille konto oli 94%-l vastanutest. Populaarseimad veebiväljaanded Postimees, mida jälgis 70% valimist ja Delfi (66%). Paberväljaannetest oli populaarseim Postimees (43% vastanutest), järgnesid Päevaleht ja Õhtuleht (24%).

Meediakanalite populaarsuse põhjal vastanute hulgas ilmneb, et teemakohase informatsiooni jagamiseks võiks kõige suurema sihtgrupini jõudmiseks kasutada eelkõige sotsiaalvõrgustikest Facebooki ning uudistekanalitest Postimehe ja Delfi veebe, aga ka Eesti kolme populaarsemat



telekanalit. Paberväljaandeid luges alla poole küsitletutest.

Veebipõhise meedia kaudu liigub hulgaliselt teemakohast infot, televiisorisse ja raadiosse jõuavad pigem äärmuslikud lood loomadest ja nende väärkohtlemisest. Suuremaks väljakutseks on edaspidi nende inimeste teadlikkuse uurimine ja teemaga kurssi viimine, kes regulaarselt veebipõhiseid väljaandeid ei jälgi ning kes on loomakaitse alase tegevuse suhtes ükskõikselt või negatiivselt meelestatud.

3.3 Lemmikloomade heaolu

Antud alateemas uuriti, kui hästi on inimesed kursis lemmikloomade heaoluga seotud valitud aspektidega. Valiti peamiselt teemad, mille kohta on ELS ja teised organisatsioonid teinud enam teavitustööd või milles eeldati inimeste teadlikkus olevat väiksem. Teadlikkuse suurendamine tõstab nii loomade kui inimeste heaolu, kuna võimaldab ära hoida loomadega seotud õnnetusi ja eksimusi, mis võivad ka inimesele emotsionaalselt või rahaliselt raskesti mõjuda. Esitati järgmised 6 väidet ning paluti inimestel hinnata oma teadlikkust.

Külma talveilmaga võivad kassid pugeda autokapoti alla. Loomad tunnevad automootori soojust ning püüavad tungida soojusallika lähedale. Kui auto mootor ei ole veel eelmise sõidu järel maha jahtunud ning auto on pargitud piirkonnas, kus leidub kasse, tuleb uue sõidu alustamisel antud riskiga arvestada.

Mikrokiip aitab kaduma läinud lemmiklooma kergemini tuvastada ja leida. Varjupaikadesse jõuab igal aastal tuhandeid loomi üle Eesti. Kuigi enamus varjupaiku avaldavad sinna toimetatud loomade pildid, ei pruugi omanik oma kadunud lemmikut osata varjupaigast õigeaegselt otsida. Varjupaigas ei pruugi olla võimalik hoida looma kauem kui seadusega ettenähtud 14 päeva. Eelkõige kasside puhul on uue kodu leidmise tõenäosus suhteliselt väike, kui loom ei ole silmapaistva välimusega. Kui loom on vigastatud, on suurem tõenäosus, et talle tehakse eutanaasia enne 14 päeva möödumist. Mõningatel juhtudel on põhjendatav kohene eutanaasia, kui ravi ei ole varjupaiga tingimustes võimalik. Omanik ei pruugi jõuda juhtumist teada saada ega ise ravi osas otsust langetada. Mikrokiip võimaldab varjupaiga töötajal sageli juba looma leidmisel tuvastada kiibinumbri järgi looma omaniku andmed ning temaga kontakti võtta. Kindlasti peab mikrokiibi number koos omaniku kontaktiga olema kantud registrisse.

Loomaomanik vastutab looma igakülgse heaolu eest. Vastutuse täpsemad aspektid on sätestatud õigusaktides, milleks on Loomakaitseadus <https://www.riigiteataja.ee/akt/118122012018> ja määrustena kehtestatud Lemmikloomade pidamise nõuded <https://www.riigiteataja.ee/akt/13199887> ning erinevate põllumajandusloomade pidamise nõuded, millega saab tutvuda Riigi Teataja vahendusel. Iga kohalik omavalitsus kehtestab lisaks koerte ja kasside pidamise eeskirja, mis peab olema kooskõlas Loomakaitseadusega.



Ilutulestiku ajal tuleks lemmikloomad toas hoida. Ilutulestik ehmatab enamasti koeri, aga ka kass võib hirmuda tekkiva müra tulemusel. Selle tulemuseks võib olla paanika loomal ning ettearvamatu käitumine. Enim on probleemiks koerte ärajooksmine kodust ilutulestiku ajal. Paanikas loomal puudub tavapärase ettevaatlikkus ning ta võib kergesti näiteks auto ette joosta.

Lemmikloom vajab inimese seltskonda. Lemmikloom otsib inimesega kontakti vaid siis, kui ta on kasvanud nii, et inimesed temaga suhtlevad. Vastasel korral õnnestub loomaga kontakti leida enamasti vaid juhul, kui harjutama hakatakse väga noorelt. Eraldatud kassikolooniates kasvanud isendid või inimesega mitte kokkupuutunud kutsikad reeglina ei sotsialiseeru ning neid ei ole võimalik pidada kodudes lemmikloomadena.

Tabelis 1 tuuakse välja, mitu inimest 618-st olid vastavate probleemidega kursis.

Tabel 1. Teadlikkus lemmikloomade heaoluga seonduvatel probleemidel, N=618

	On kursis	Pigem kursis	Pigem ei ole	Ei ole kursis
Kassid kapoti all	544	33	14	11
Kiip	591	35	15	0
Heaolu	602	9	1	0
Ilutulestik	565	28	5	4
Inimese seltskond	594	15	1	2

Enamus inimesi (544 ehk 88%) olid teadlikud, et külmal talvel võivad kassid pugeda kapoti alla. Peaaegu kõik vastanud (591 ehk 95,6%) olid kursis, et lemmikloomale mikrokiibi paigaldamine võib aidata loomal kadumise korral kergemini omaniku juurde tagasi jõuda. Teemast üldse mitte teadlikke vastanuid ei olnud. Samuti olid peaaegu kõik vastanud (602 inimest 618-st) kursis, et looma igakülgse heaolu eest vastutab täielikult tema omanik. Leidus üksikuid inimesi, kes ei olnud teadlikud, et ilutulestik võib tekitada loomadel paanikat, mistõttu tuleks lemmikloomad sel ajal toas hoida. Hästi oldi teadlikud, et lemmikloomad vajavad inimese seltskonda, vaid kaks inimest ei olnud sellega kursis.

3.4 Loomakaitsega seotud kampaaniad ja üritused

Eesti Loomakaitse Selts ja teised kodanikualgatusel põhinevad MTÜ-d viivad läbi mitmeid kampaaniaid, aitamaks suurendada loomade heaolu läbi inimeste teadlikkuse kasvu. Tabelis 2 on välja toodud mitmed üritused ja teavituskampaaniad, millest osade eesmärk on aidata kaasa põllumajandusloomade paremale kohtlemisele ning mõned on seotud lemmikloomadega.

Taimetoidumessi eesmärgiks on tutvustada taimsete toitide valikut kui tervislikku alternatiivi loomset päritolu sisaldavate komponentidega toitule. Taimse toidu osakaalu suurendamine vähendab vajadust pidada põllumajandusloomi, kellele on suurtootmises väga raske tagada liigiomaseid pidamistingimusi, rääkimata suurtest kannatustest probleemsemate loomapidajate puhul. Vaata lisaks: <http://www.taimetoidumess.ee/index.php?lang=et>.



Suvi läbi, asjad pakitud. Kõik pereliikmed kaasas? Kampania on suunatud eelkõige suvilapiirkondadesse maha jäetavate lemmikloomade arvu vähendamiseks. Igal sügisel osutuvad vastutustundetute omanike poolt suvituskohtadesse majajäetavad loomad suureks probleemiks. Lisaks loomale põhjustatavatele kannatustele on loomaomaniku selline käitumine vastuolus seadusega. Eesti Loomakaitse Selts on kampaniat korraldanud juba neli aastat. Vaata lisaks: <http://www.loomakaitse.ee/?q=node/947>.

Loomasõbralik tarbimine (toitumine, kosmeetika, mood, meelelahutus). Kampania eesmärgiks on suurendada tarbimisel teadliku valiku tegemist nende toodete kasuks, mille valmistamise käigus ei põhjustada loomadele kannatusi. See tähendab loomkatsete vaba kodukeemia ja kosmeetika eelistamist, taimse toidu osakaalu suurendamist menüüs, maheliha eelistamist mittemahedalt kasvatatud lihale, mahepidamisel vabalt peetavate kanade munade eelistamist, karusnahaga toodete vältimist, hoidumist loomi kasutatavatele tsirkustele poolehoiu näitamisest neid mitte küllastades ning oma jäätmete loodusesse mittejätmist, kuna looduses mittelagunevad pakendid jt jäätmed on tõsiseks ohuks mitmetele linnu- ja loomaliikidele ning ökosüsteemile tervikuna. Vaata lisaks: <http://www.loomakaitse.ee/?q=node/1078>

Suvekuumus (ära jäta looma autosse, ära võta looma randa kaasa). Palavate ilmadega võib lemmikloomale saatuslikuks saada joogivee puudus, mille tagajärjel võib organismis vedelikupuudus tekkida ettearvamatult lühikese aja jooksul. Ohtlik on ka looma jätmine autosse või muusse piisava ventilatsioonita ruumi, samuti varjualuse puudumine kaitseks tugeva päikese eest. Vaata lisaks: <http://www.loomakaitse.ee/?q=node/1097>.

„Milliseid kanamune ostad sina?“ (munade erinevad tootmisviisid: 0 - mahe, 1 - vabalt peetav) Puurikanadel ei ole võimalik elada neile loomuomasel viisil. Kuigi 2012. aastast hakkas kehtima nõue, et kanadel peab olema nii pesa, allapanu kui õrs (<https://www.riigiteataja.ee/akt/686971>), võimaldab vabapidamine neile siiski ruumi jooksmiseks ja siblimiseks. Oluline on ka see, kas kanade toit on taimset või loomset päritolu, milliseid lisaaineid see võib sisaldada ning kas on toodetud mahedalt. Vaata lisa: http://www.loomakaitse.ee/?q=farmanimals_laying_hens, <http://www.loomakaitse.ee/?q=node/1079>.

Loomaõiguslaste salavideod paljastasid võika olukorra Eesti sigalates. Sigalates loomaõiguslaste poolt filmitud videod tekitasid vastakaid arvamusi ning tekitasid diskussiooni sigade pidamisel neile põhjustatavate kannatuste ulatusest. Esines tõsistele rikkumistele viitavaid vaatepilte. Vaata lisaks: <http://uudised.err.ee/?06252460>.

Aasta kõige loomasõbralikum ja loomavaenulikum tegu. Eesti Loomakaitse Selts korraldab igal aastal kõige loomasõbralikuma ja loomavaenulikuma teo valimist. 2013. aastal valiti kõige loomasõbralikumaks teoks liikumise Loomade Nimel kampania «Karusnaha lugu», mille poolt hääletas 474 isikut. Aasta loomavaenulikumaks teoks hääletati Tallinnas ja Viljandis avalikuks tulnud linnupoegade põletamised. Vaata lisaks: <http://www.postimees.ee/2565032/selgusid-aasta-koige-loomasobralikum-ja-loomavaenulikum-tegu>.

Tabel 2. Teadlikkus loomakaitsega seotud kampaaniatest, N=618

Üritus/kampaania	On kuulnud	Pigem kuulnud	Pigem ei ole kuulnud	Ei ole kuulnud
Taimetoidumess	27%	11%	17%	45%
Kõik pereliikmed kaasas?	54%	9%	10%	28%
Loomasõbralik tarbimine	46%	25%	15%	14%
Suvekuumus	81%	7%	6%	6%
Kanamunad	37%	22%	18%	23%
Salavideod	53%	15%	15%	17%
Loomasõbralik tegu	45%	19%	17%	19%

Kõige enam oldi teadlikud suvekuumuse ohtlikust mõjust loomadele (81%). Ilmselt tajuvad paljud inimesed probleemi ning on võimalike ohtudega kursis. Järgnesid kampaaniad suvilasse loomade mahajätmise kohta (Kõik pereliikmed kaasas ...? 54%) ja sigalates filmitud salavideod (53%). Samas ei olnud 28% vastanutest suvilaloomade kampaaniast üldse kuulnud. Kõige vähem omati infot Taimetoidumessi kohta, millest ei olnud kuulnud 45%, Üritus oli küsitluse läbiviimise ajaks toimunud kahel korral. Taimetoidumess 2013 ei olnud veel toimunud ega ka meedia tugevas huviorbiidis. Praeguseks võib teadlikkus olla suurem. Sel ajal ei olnud veel toimunud ka kõige loomasõbralikum ja loomavaenulikuma teo valimine, kuigi antud kampaania osas oli teadlikkus üsna kõrge – kuulnud või pigem kuulnud oli kokku 64% vastanutest. Loomasõbralikum ja loomavaenulikuma teo valimine toimus 13. korda.

3.5 Loomakaitsega seotud organisatsioonid

Loomakaitsega ning loomadega seotud probleemidega puutuvad kokku paljud riiklikud ja eraalgatuslikud organisatsioonid. Järgnevalt uuriti inimeste teadlikkust valitud organisatsioonide tegevuse alustest ning seotusest loomakaitsega. Tegemist ei ole täieliku Eestis loomakaitsega seotud organisatsioonide nimekirjaga. Nimetatud juriidiliste isikute andmed on toodud lisa 2. Tabelis 3 on välja toodud, milline on inimeste teadlikkus era-algatuslike peamiselt lemmikloomadega tegelevate organisatsioonide olemasolust.

Tabel 3. Teadlikkus loomakaitsega seotud era-algatuslikest organisatsioonidest

Organisatsioon	Tegevusega kursis	Organisatsioonist kuulnud	Ei ole kursis
Eesti Loomakaitse Selts	76%	24%	0%
Eesti Loomakaitse Liit	28%	44%	28%
Loomade Nimel	28%	33%	39%
Kuulikodu	17%	25%	58%
Kasside Turvakodu	55%	39%	6%
Pesaleidja	35%	35%	30%
Kassiabi	47%	34%	20%
Tartu Kassikaitse	13%	25%	62%
Toolse Kodutute Loomade Varjupaik	12%	22%	66%
Varjupaikade MTÜ	54%	35%	11%
Kohtla-Järve varjupaik	18%	33%	49%
Haapsalu varjupaik	10%	38%	52%



Kõige paremini olid inimesed kursis MTÜ Eesti Loomakaitse Seltsi tegevusega (76%), järgnesid MTÜ Kasside Turvakodu (55%), Varjupaikade MTÜ (54%) ja MTÜ Kassiabi (47%). Need organisatsioonid on oma tegevust ka kõige enam meedia vahendusel tutvustanud. Vähemalt kuulnud oli üle 50% vastanutest ka järgmistest organisatsioonidest: Eesti Loomakaitse Liit (ei teadnud 28%); Pesaleidja (ei teadnud 30%); Loomade Nimel (ei teadnud 39%) ja Kohtla-Järve varjupaik (52%), mille tegevusega pidas end kursis olevaks siiski vaid 18% vastanutest.

Kõige vähem teati Toolse Kodutute Loomade Varjupaika (kursis oli 12% ning teadlikud ei olnud 66% vastanutest), mis ei ole varjupaik tavapärasest mõttes ega sõlmi lepinguid kohalike omavalitsustega, vaid tegemist on loomade turvakoduga. Vähem teati ka Tartu Kassikaitset (13% oli ja 62% ei olnud kursis) ning Hiiumaal tegutsevat Kuulikodu (17% oli 58% ei olnud kursis). Vähem kui 20% vastanutest oli kursis lisaks Kohtla-Järve ja Haapsalu varjupaikade tegevusega.

Loomade varjupaigad on kohustatud täitma kohalike omavalitsustega sõlmitud lepinguid hulkuvate loomade püüdmiseks ja nõuetekohaseks pidamiseks vähemalt 14 päeva vältel pärast looma leidmisest teavitamist (enamasti varjupaiga kodulehel, väiksema hulga loomade kohta jõuab info temaatilistesse foorumitesse või meediakanalitesse). Kodanikualgatusel põhinevad MTÜ-d teevad koostööd nii varjupaikadega kui abistavad iseseisvalt sellisel hulgal loomi, nagu nende ressursid võimaldavad. Nende poole võib pöörduda eelkõige lemmikloomadega seonduvate probleemide puhul, mida ei saa või ei soovitata lahendada varjupaikade kaudu. Era-algatuslikel organisatsioonidel puudub loomade heaolu seaduslik kontrolli õigus, nad saavad abistada teavitustöö ja kampaaniate korraldamise kaudu. Sageli abistavad era-algatuslikud organisatsioonid leida inimestel kontakti probleemi lahendamiseks pädeva ametiasutusega või vormistades ise pöördumise vastavale asutusele.

Tabel 4. Teadlikkus valitud organisatsioonide tegevuspõhimõtetest

Organisatsioon	Kodanikualgatus	Seaduslik kontrolli õigus	Ei tegele loomadega	Ei oska öelda
Eesti Loomakaitse Selts	42%	38%	0%	16%
Eesti Loomakaitse Liit	31%	25%	0%	42%
Loomade Nimel	54%	3%	0%	38%
Veterinaar- ja Toiduamet	2%	76%	7%	15%
Keskkonnaamet	2%	56%	15%	22%
Politsei	3%	50%	24%	19%

Eesti Loomakaitse Selts, Eesti Loomakaitse Liit ja Loomade nimel on kodanikualgatusel põhinevad organisatsioonid (tegutsevad MTÜ või liikumisena). Seda teadsid vastavalt 42%, 31% ja 54% vastanutest. Era-algatuslikel organisatsioonidel oma tegevuses seaduslikku kontrolli ja järelevalve teostamise õigust, mistõttu peavad nad loomadega seotud rikkumise tuvastamisel või kahtlustamisel pöörduma pädeva ametiasutuse poole. Era-algatuslike organisatsioonide tegevuses on ametkondadega suhtlemisel märkimisväärne roll. Neil juhtudel inimesed kas ei ole teadlikud,



millise institutsiooni kohustus on probleemiga tegeleda või vajavad abi ametlikus suhtluses.

Kõige enam eksiti Eesti Loomakaitse Seltsi osas, millel arvas olevat õiguse loomade pidamist seaduslikult kontrollida 38% protsenti vastanutest. See näitab, et ELS-i võrreldakse tegevuse pädevuses riigiasutustega, kuid on siiski eksitav ning võib tekitada põhjendatult kõrgeid ootusi probleemsete olukordade lahendamise võimaluste suhtes ELS poolt. On mõnevõrra üllatav, et Politseil pidas kontrolli ja järelevalve teostamise õiguse olevat vaid 50% vastanutest.

Tegelikult on seadusliku kontrolli õigus nii Veterinaar- ja Toiduametil, Keskkonnaametil kui Politseil. Keskkonnaamet tegeleb keskkonna korraldusliku poolega ning teostab kontrolli oma haldusalas olevate küsimuste osas. Keskkonnainspeksioon tegeleb keskkonnajärelevalvega ning näiteks metsloomadega ja vigastatud lindudega seotud probleemide korral tuleks pöörduda just Keskkonnainspeksiooni poole. Politsei sekkub eelkõige kuriteo kahtluse korral. Veterinaar- ja Toiduameti inspektoril on kohustus kontrollida nii lemmikloomade kui põllumajandusloomade pidamise vastavust nõuetele.

Edasi uuriti, millise organisatsiooni poole pöörduksid inimesed järgmiste Eesti Loomakaitse Seltsi kogemuse põhjal korduvalt esinenud probleemide korral:

- Kesklinnas jalutab üksi kaelarihmaga koer.
- Mahajäetud majja on tekkinud kassikoloonia
- Linna on eksinud metskitsed.
- Naabri lehmad on paksus sõnnikus ning piisava veeta
- Leiate tühermaalt vägivaltatunnustega looma

Tabelis 5 on kokkuvõtlikult välja toodud vastuste jagunemine, tabelile järgnevad selgitused iga probleemi kohta eraldi. Erinevatele küsimustele vastanute osakaal oli 95%-100%, üksikud inimesed ei vastanud.

Tabel 5. Probleeme lahendavad ametiasutused ja ühingud

Probleem	ELS	Vet-amet	KKI	Politsei	Varjupaik	Muu MTÜ	Ei oska öelda
Koer kesklinnas	19%	1%	1%	7%	62%	3%	2%
Kassikoloonia	36%	3%	5%	3%	38%	8%	2%
Lehmade tingimused	49%	32%	7%	5%	0%	1%	2%
Vägivaltatunnustega loom	48%	3%	2%	34%	6%	1%	1%
Metskitsed linnas	16%	1%	37%	32%	1%	2%	4%

Kesklinnas jalutab üksi kaelarihmaga koer. Enamus linnu on sõlminud lepingud teenuse osutamiseks mõne varjupaigateenuse pakkujaga. Varjupaiga poole pöörduks 62% vastanutest. Kui varjupaiga poole pöördudes selgub, et lepingut ei ole, siis tuleb teavitada kohalikku omavalitsust ning paluda neil olukord lahendada vastavalt Loomakaitseadusele. Vastasel korral ei hüvita



omavalitsus varjupaigale loomaga seonduvaid kulusid ka mitte seaduses ettenähtud päevade eest ning varjupaik reeglina looma vastu võtta ei saa. Sageli pöörduks Eesti Loomakaitse Seltsi poole (19% vastanutest), kuid selts ei saa garanteerida hoiukodu leidmist loomale ega varjupaika toimetamist, kuna abivajavaid loomi on väga palju. Mitmetel juhtudel on ELS aidanud kohaliku omavalitsusega suhtlemisel ning jõudnud probleemide lahendamiseni. Seaduse järgi on hulkuva koera püüdmine ja nõuetekohane pidamine kohaliku omavalitsuse ülesanne, mis on enamasti delegeeritud varjupaigateenuse osutajale.

Mahajäetud majja on tekkinud kassikoloonia. Koduta kasse on Eestis väga palju, mõnedel hinnangutel ligikaudu miljon (<http://www.postimees.ee/387698/masu-kasvatas-hulkuvate-loomade-arvu>). Kui loomad on sotsialiseerimata, on neile uute kodude leidmise tõenäosus äärmiselt väike, kuid muud lahendust peale loomade varjupaika saatmise enamasti ei ole. Kassid paljunevad väga kiiresti ning probleemi ulatus vaid kasvab. Antud probleemiga pöörduks varjupaiga poole 38% vastanutest ning vaid 2% võrra vähem ehk 36% pöörduksid ELS poole. Enamasti pole aga ka Loomakaitse Seltsil muud lahendust peale varjupaiga poole pöördumise. Muu MTÜ poole pöörduks 8% vastanutest. Era-algatuslikud mittetulundusühingud, nagu Kasside Turvakodu, Kassiabi, Pesaleodja ja Tartu Kassikaitse, saavad aidata vaid vähestel juhtudel, kuna kõikide MTÜ-de ressursid on väga piiratud ning hoiukodusid ootavate tänaval elavate kasside järjekorrad on pikad. Seaduse järgi on kassikoloonia nõuetekohane likvideerimine kohaliku omavalitsuse ülesanne, mis on enamasti delegeeritud varjupaigateenuse osutajale.

Linna on eksinud metskitsed. Tegemist on metsloomadega linnas ning probleemi lahendamine kuulub Keskkonnainspektsiooni pädevusse. Inimesed suunatakse Keskkonnainspektsiooni poole ning Keskkonnaameti kodulehel on vastav info samuti olemas.

Naabri lehmad on paksus sõnnikus ja piisava veeta. Tegemist on Veterinaar- ja Toiduameti pädevusse kuuluva probleemiga. Vabatahtlikul algatusel põhinevatel organisatsioonidel, sealhulgas Eesti Loomakaitse Seltsil, ei ole seadusandlusest tulenevat alust eravalduses loomade pidamise tingimuste kontrollimiseks. Veterinaar- ja Toiduameti inspektoril on õigus loomade heaolu kontrollida, vajadusel teha ettekirjutused ning algatada loomade omanikult äravõtmise protsess. Veterinaar- ja Toiduameti poole pöörduks 32% küsitletutest, samal ajal pöörduks ELSi poole 49% küsitlusele vastanutest. ELS edastab sarnaste probleemide korral info omakorda Veterinaar- ja Toiduametile.

Leiate tühermaalt vägivaltatunnustega lemmiklooma. Looma julm kohtlemine on kuritegu. Kuriteo kahtluse korral tuleb pöörduda Politsei poole, kes algatab kriminaalmenetluse või väärteomenetluse, kui tegemist ei ole kuriteoga, vaid kergema õigusrikkumisega. Antud probleemi juures pöörduks Politseisse 34% küsitletutest, 49% pöörduks ELS poole (kes aga ei saa teha muud peale Politsei teavitamise, sest ELSil puudub juriidiline järelevalve ning menetluse algatamise ja selle läbiviimise õigus).



Teadlikkus selles osas, millise institutsiooni poole tuleks pöörduda erinevate loomadega seotud probleemide puhul, ei ole kõrge. Paremini ollakse kursis lemmikloomadega seonduvaga, vähem põllumajandusloomadega. Inimeste teadlikkuse suurendamine võimaldaks loomadega seotud probleeme efektiivsemalt lahendada ning vähendaks nende ametiasutuste poole pöördumist, kelle pädevusse ei kuulu vastavate juhtumitega tegelemine. Samuti vajaks enam selgitamist loomade heaolu kontrolli võimaluste õiguslik alus, kuna sageli arvatakse era-algatuslikel organisatsioonidel olevat õigusi, mida neil tegelikult ei ole. Samal ajal alahinnatakse riiklike institutsioonide pädevust.

Uuringu lõpus oli küsimus ka selle kohta, kui hästi on inimesed kursis ELSi tegevuse mahuga. Selleks küsiti, mitut looma abistas ELS 2012. aastal. 29 inimest arvas, et vähem kui 100; 228 inimest arvasid, et ligikaudu 500, ning enamus ehk 361 inimest arvasid õigesti, et üle 1500.

3.6 Teadlikkus loomakaitsega seotud õigusaktidest

Antud teema juures uuriti, kui hästi on inimesed kursis peamiste loomade heaolu puudutavate õigusaktidega Eestis. Välja jäeti antud loetelust põllumajandusloomade pidamise nõuded, millega peavad kursis olema eelkõige põllumajandusloomi pidavad isikud, sealhulgas selliste ettevõtete omanikud ja töötajad. Mainiti loomakaitseadust, lemmikloomade pidamise nõudeid ja KOV koerte ning kasside pidamise eeskirja.

Tabel 6. Teadlikkus õigusaktidest (1)

Õigusakt	Kursis	Enam-vähem	Kuulnud	Pole teadlik
Loomakaitseadus	33%	41%	22%	5%
Lemmiklooma pidamise nõuded	55%	29%	12%	4%
KOV koerte ja kasside pidamise eeskiri	35%	32%	17%	16%

Loomakaitseadusega oli kursis 33% inimestest ja enam-vähem kursis 41%. Mitteteadlikke oli 5% vastanutest. Lemmiklooma pidamise nõuetega oli kursis 55% vastanutest, enam-vähem kursis 32% ning mitteteadlikke 4%. KOV koerte ja kasside pidamise eeskirjaga olid kursis 35%, mitteteadlikke oli aga 16%. Järgnevalt uuriti, kui hästi on inimesed kursis eelnimetatud õigusaktide eesmärkidega. Selleks formuleeriti kolm väidet. Teadlikkust iseloomustab tabel 7.

- Väide 1. Loomakaitseadus kaitseb kõiki loomi ning reguleerib loomade kasvatamist ja inimestele näitamist
- Väide 2. Lemmiklooma pidamise seadus määrab ära koerte, kasside, kalade, puuriloomade pidamise nõuded
- Väide 3. KOV kasside ja koerte pidamise eeskiri määrab ära loomaga avalikus ruumis viibimise tingimused



Tabel 7. Teadlikkus õigusaktidest (2)

	Nõus	Pigem nõus	Ei oska	Pigem ei nõustu	Ei ole nõus
Väide 1	42%	34%	14%	7%	3%
Väide 2	55%	28%	13%	2%	1%
Väide 3	49%	25%	23%	2%	1%

Väitega 1 nõustus 42% ja oli pigem nõus 35%. Vastus „ei oska öelda“ või mittedüstamine võisid olla tingitud väite sõnastusest. Nimelt Loomakaitse seaduse eesmärgiks on küll kõikidele loomadele väärkohtlemise eest kaitse tagamine ning loomade kasvatamise ja inimestele näitamise reguleerimine, kuid alati ei taga seaduse olemasolu selle järgimist. Kõik loomad ei ole kindlasti tegelikkuses kaitstud. Väites 2 on kasutatud sõna „seadus“, kuid tegelikult kirjeldatakse määruse „Lemmikloomade pidamise nõuded“ sisu. Seega väide 2 on vale. Inimesed ei lähtunud vastates ilmselt niisugusest nüansist ning enamus nõustus väitega. Kolmas väide on ebatäpne, sest on kasutatud sõna „loom“. Antud määrus kehtib aga koerte ja kasside kohta. Väitega oli nõus 49% ja pigem nõus 25%. Ka siin ei lähtunud inimesed vastamisel ilmselt juriidilisest täpsusest.

Järgnevalt formuleeriti 6 väidet, uurimaks, kui hästi on inimesed kursis loomadega seotud õiguslike küsimustega. Inimeste teadlikkust iseloomustab tabel 8.

Väide 1. Lemmiklooma uputamine on lubatud. Väide on vale.

Väide 2. Loomaomanik peab võimaldama peetavale loomale liigile omaseid elamistingimusi. Väide on õige.

Väide 3. Hulkuv loom on loom, kes viibib avalikus ruumis ilma omanikuta ja varjupaigal on õigus loom kinni püüda. Väide on õige.

Väide 4. Eestis on loomkatsed keelatud. Väide on vale.

Väide 5. Eestis võib põllumajandusloomi pidada ööpäevaringselt õues ilma varjualuseta. Väide on vale.

Väide 6. Eestis on keelatud metsloomade kasutamine tsirkuses. Väide on vale.

Tabel 8. Õiguslane teadlikkus loomadega seotud probleemidest, N=618

	Jah	Pigem jah	Ei oska öelda	Pigem ei	Ei	
Väide 1	1%	0%	1%	5%	93%	
Väide 2	92%	7%	1%	0%	0%	
Väide 3	61%	28%	6%	4%	1%	
Väide 4	39%	13%	22%	8%	19%	
Väide 5	7%	6%	28%	24%	34%	
Väide 6	19%	8%	18%	10%	44%	

Inimeste teadlikkus oli suurim (93%) sellest, et lemmiklooma ei tohi uputada (tuleb valida kõige vähem kannatusi põhjustav hukkamisviis, milleks on eutanaasia).



Küsimus võib tekkida lemmiklooma uputamise õiguspärasusega juhul, kui loom on raskesti vigastatud, piinleb ja teda ei ole võimalik veterinaari juurde transportida. Enamus oli teadlik, et avalikus kohas ilma omanikuta viibivat looma peetakse seaduse järgi hulkuvaks ning varjupaigategenuse osutaja võib looma kinni püüda. Teadlikkus oli kõrge (92%) ka sellest, et loomaomanik peab võimaldama loomale liigiomaseid elamistingimusi.

Kõige vähem oli teadlikkust loomkatsete lubatuse osas Eestis. Vale informatsioon oli üle 50%-l vastanutest ehk 39% arvas, et loomkatseted on keelatud ning lisaks 13%, et pigem keelatud. Põllumajandusloomade varjualuseta pidamise kohalt aga ei osanud seisukohta võtta 28% ning teadlikke oli 58%. Ilmselt on põllumajandusloomade temaatikast teadlikud enam need, kellel on otseseid kokkupuuteid põllumajandusloomadega.

3.7 Arvamus loomakaitsega seotud küsimustes

Vastanutelt uuriti, millist seisukohta nad omavad loomadega seotud aktuaalsetes küsimustes, mis puudutavad nii lemmikloomadega kui laiemalt loomakaitsega seonduvat. Tulemused on välja toodud tabelis 9.

- Koerte kiipimine ja registrisse kandmine peaks olema kohustuslik üle Eesti.
- Kasside kiipimine ja registrisse kandmine peaks olema kohustuslik üle Eesti.
- Eestis peaks olema ühtne lemmikloomade register.
- Eesti peaks rohkem toetama mahepõllumajandust (loomakasvatus).
- Loomi ei peaks kasutama tsirkuses ega muudel meelelahutuslikel eesmärkidel.
- Loomi ei peaks kasutama katsete läbiviimiseks
- Eestis peaksid karusloomafarmid olema keelustatud

Tabel 9. Vastanute arvamus loomakaitsega seonduvates küsimustes

Küsimus	Nõus	Pigem nõus	Ei oska öelda	Pigem pole nõus	Ei ole nõus
Koerte kiip	76%	19%	3%	1%	1%
Kasside kiip	66%	26%	4%	3%	2%
Ühtne lemmikloomaregister	82%	13%	4%	0%	1%
Mahepõllundus	69%	18%	9%	3%	1%
Tsirkuses loomade mittekasutamine	83%	10%	4%	2%	1%
Katsed	83%	8%	3%	3%	2%
Karusloomafarmid	74%	10%	8%	5%	4%



Koertele mikrokiibi paigaldamise kohustuslikuks muutmist pidas vajalikuks 76% küsitletutest ja pigem vajalikuks lisaks 19%, kokku pooldas koerte kiipimise kohustuslikuks muutmist seega 95%.

Ei nõustunud või pigem ei nõustunud vaid 1%. Kasside kiipimist kohustuslikus korras pidas vajalikuks 66%, ning pigem vajalikuks 26%. Kohustuse poolt oli seega 92% vastanutest, pigem ei nõustunud 3% ja ei nõustunud 2%. Ühtse lemmikloomaregistri vajalikkusega nõustus koguni 82% vastanutest, pigem nõus oli lisaks 13% ning ei nõustunud vaid 1%.

Mahepõllunduse osatähtsuse kasvu loomakasvatuses pidas oluliseks 69% vastanutest ning pigem oluliseks veel 18%. Mahetoodete osakaal toiduainete turul on olnud ka viimase majanduskriisi oludes kasvav. Pigem ei nõustunud või ei nõustunud vaid kokku 4%. Tsirkuses loomade mittekasutamist ja loomkatsete keelustamist pooldas võrdset 83% vastanutest. Tsirkuses loomadega mittekasutamise vajalikkusega ei nõustunud või pigem ei nõustunud kokku 3% ja loomkatsete keelustamisega 5%. Karusloomafarmide keelustamist pooldas 74% vastanutest ning pigem pooldas lisaks 10%. Pigem ei nõustunud 5% ja ei nõustunud 4% vastanutest.

Kokkuvõte

Uuringule vastanute hulgas pidas loomakaitse alast tegevust vajalikuks 95,3% ja pigem vajalikuks 4%, mis näitab teema olulisust. Võib järeldada, et inimeste teadlikkus oli suurem lemmikloomadega seotud küsimustes, võrreldes muude loomakaitse valdkondade ning organisatsioonide tegevuse tundmisega. Siiski tundsid inimesed suurt huvi ka teiste loomade parema kohtlemise tagamise vastu. Karusloomafarmide keelustamist pooldas või pigem pooldas kokku 84% vastanutest, tsirkuses loomade mittekasutamist ja loomkatsete keelustamist aga vastavalt 93% ja 91%. Siiski arvas kokku 52% vastanutest, et loomatsed on juba Eestis keelatud või pigem keelatud.

Võrdlemisi hästi oldi kursis ka teiste meedia vahendusel enam kajastatud loomakaitse-alaste teemade ja kampaaniatega. Loomakaitsega seotud organisatsioonidest olid inimesed samuti teadlikud, kuid segadust tekitasid nende õigused ja kohustused. Näiteks arvas 38% vastanutest, et Eesti Loomakaitse Selts omab õiguslikku alust järelevalve ja kontrolli teostamiseks loomadega seotud küsimustes, samas kui Politseil teadis antud õiguse olevat ainult 50%.

Era-algatuslike ühingute õigusi loomakaitse valdkonnas tegutsemisel ülehinnatakse. Seda näitasid ka küsimused, millise organisatsiooni poole tuleks erinevate loomadega seotud probleemide korral pöörduda. Suur osa inimesi kontakteeruks esmalt ELS-iga, kuigi ELS-il ei ole menetlusõigust. Lemmikloomadega seotud probleemide korral osatakse üsna hästi pöörduda varjupaiga poole. Pädevate valitsusasutuste poole lehmade tingimuste, looma surnukeha leidmise ja linnas jalutavate metskitsede korral pöörduks aga alla poole küsitletutest. Paljud inimesed kasutavad probleemidele lahenduse leidmisel era-algatuslike organisatsioonide kui vahendajate abi ametiasutustega suhtlemisel, oma õiguste väljaselgitamisel ning olukorra lahendamise võimaluste leidmisel.



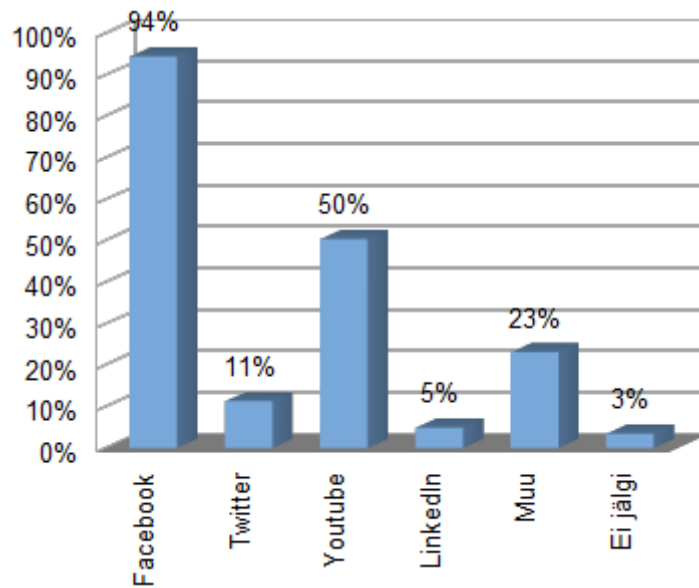
Õigusaktidega seotud küsimuste vastustest ilmnes, et inimesed pigem ei ole juriidilistes nüanssides täpsed, mistõttu on era-algatuslike organisatsioonide poolt jagatavad õiguslikud nõuanded vajalikud.

Koerte mikrokiipimise kohustuslikuks muutmist pooldas või pigem pooldas kokku 95% vastanutest, kasside puhul 92%. Riikliku registri loomist pooldas või pigem pooldas samuti 95%. Mikrokiipimise osas on tehtud rohkelt teavitustööd ning inimesed mõistavad üha enam loomade selle vajalikkust omaniku tuvastamise lihtsustamiseks.

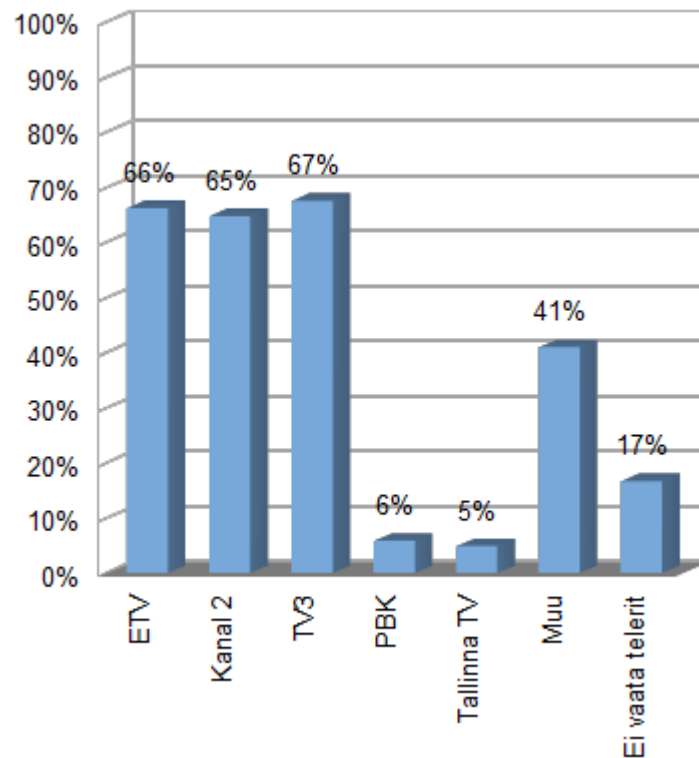
Küsimustiku täitis märkimisväärne hulk inimesi - 618. Enamus vastanuid olid ise loomaomanikud. Valdava osa moodustasid naised, mistõttu on uuringu tulemused kõige paremini üldistatavad Eesti naistele, kuid mitte kõige vanemate vanusegruppide puhul. Kuna küsimustikku levitati veebipõhiselt, ei olnud võimalik jõuda inimesteni, kes ei kasutanud küsitluse ajavahemikul interneti. Samuti on tõenäoline, et valdkonnast mitteteadlikud või loomakaitse-alase tegevuse suhtes negatiivselt meelestatud inimesed ei vaevunud küsimustikule vastama.

Loomakaitse-alase teadlikkuse paremaks uurimiseks tuleks regulaarselt läbi viia korduv-uuringuid, valides vastajaid sihilikult nende sotsiaaldemograafiliste gruppide hulgast, kelle esindatus praeguse küsimustiku täitjate seas oli madal. Eelkõige tuleks valimisse tuleks kaasata enam keskealisi ja vanemaid mehi. Eraldi küsitlus tuleks läbi viia laste hulgas. Samuti tuleks uurida võimalikke erinevusi maa- ja linnapiirkondade elanike ning eesti- ja muukeelse elanikkonna suhtumises ja teadlikkuses. Inimesed võivad rikkumisi teostada ja taluda, sest nad pole loomakaitsega seotud õiguslike uuendustega kursis. Eestikeelsed õigusaktid ei pruugi ka olla teise emakeelega isikutele hästi arusaadavad. Kui mõne grupi teadlikkus osutub kindlates teemades oluliselt madalamaks, oleks otstarbekas välja töötada neile suunatud teavituskampaniaid.

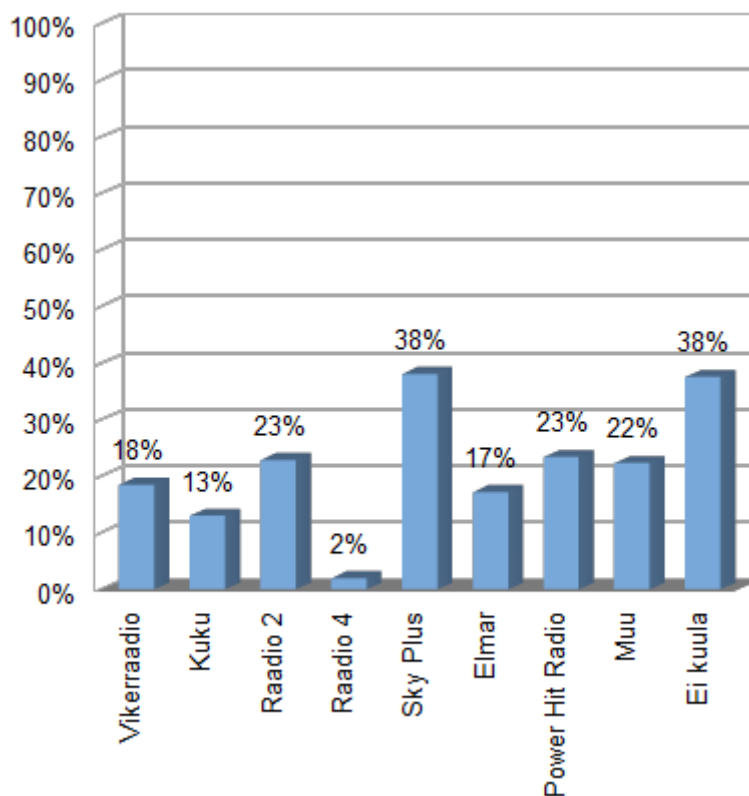
Lisa 1. Meedia tarbimine küsitlusele vastanute hulgas, N=618



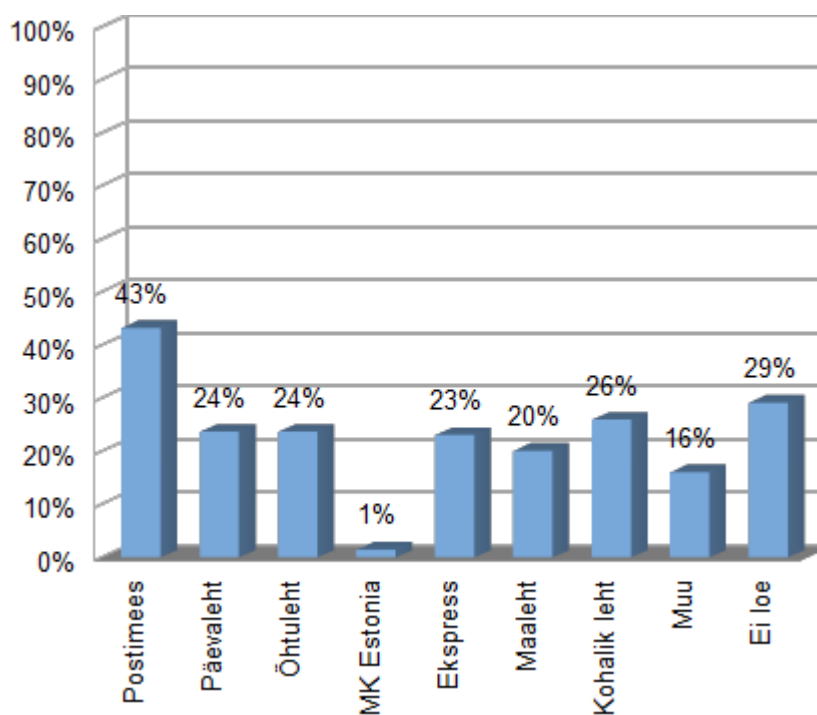
Joonis 1. Sotsiaalvõrgustike populaarsus küsitletute hulgas



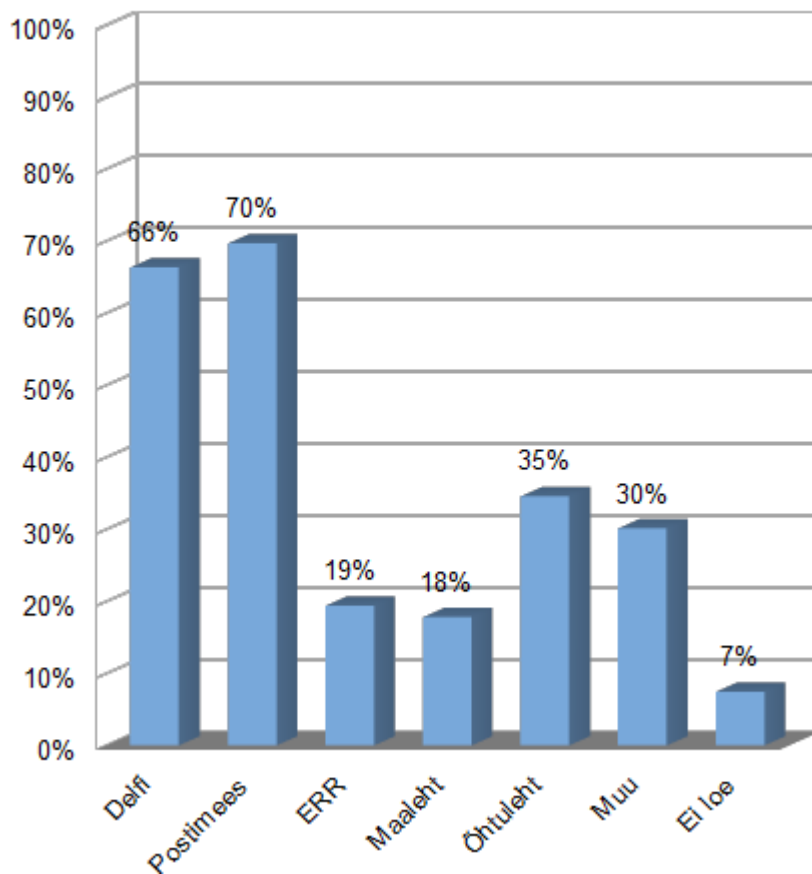
Joonis 2. Telekanalite populaarsus küsitletute hulgas



Joonis 3. Raadiokanalite populaarsus küsitletute hulgas



Joonis 4. Trükiväljaannete populaarsus küsitletute hulgas



Joonis 5. Veebiväljaannete populaarsus küsitletute hulgas



Lisa 2. Uuringus loetletud loomakaitsega seotud organisatsioonide nimed ja kontaktandmed

Era-algatuslikud juriidilised isikud

MTÜ Eesti Loomakaitse Selts (reg nr: 80118299)

Postiaadress: Tallinna Postkontor, Narva mnt 1 Postkast 3797, Tallinn 10111 Eesti

Tel: 5267117

E-post: info@loomakaitse.ee

Veeb: www.loomakaitse.ee

MTÜ Eestimaa Loomakaitse Liit (reg nr: 80322166)

Postiaadress: Vabaduse pst 193E, Tallinn 10917 Eesti

Tel: 56659888

E-post: info@loomakaitse.eu

Veeb: <http://loomakaitse.eu/>

Loomade nimel

on rahvusvahelisest liikumine, mille toetuseks on loodud Loomade Nimel Toetusselts MTÜ (reg nr: 80340247)

E-post: info@loomadenimel.org

Veeb: <http://www.loomadenimel.org/>

MTÜ Kuulikodu (reg nr 80222016), kodutute loomade abistamine Hiiumaal.

Aadress: Kuuli, Harju küla, 92028, Emmaste vald, Hiiumaa

Tel: 5144115

E-post: kuulikodu@gmail.com

Veeb: <http://kuulikodu.eu/>

MTÜ Kasside Turvakodu (reg nr: 80248010)

Tel: 58058585

E-post: info@kassideturvakodu.ee

Veeb: <http://www.kassideturvakodu.ee>

Pesaleidja Varjupaikade MTÜ hoiukodud (MTÜ Pesaleidja ühines 2011. aastal Varjupaikade MTÜ-ga)

Tel: 550 0072

E-post: pesaleidja@varjupaik.ee

Veeb: www.pesaleidja.ee

MTÜ Kassiabi (reg nr: 80231564)

Tel: 55571625

E-post: info@kassiabi.ee

Veeb: www.kassiabi.ee

Tartu Kassikaitse

Tel: 5302 4599

E-post: kassidkoju@hotmail.ee

Veeb: <http://www.kassidkoju.eu/>



MTÜ Toolse Kodutute Lemmikloomade Varjupaik (reg nr 80280676)

on vabatahtlike poolt loodud hoiukodu peamiselt kassidele.

Aadress: Toolse küla (pk 4), Vihula vald, 45433, Lääne-Virumaa

Tel: 53402740

E-post: toolse.kiisukodu@gmail.com

Veeb: <https://www.facebook.com/toolsekiisud>

Varjupaikade MTÜ (reg nr 80249280)

on era-algatuslik ühing, mis haldab kodutute loomade varjupaiku Pärnus, Viljandis, Valgas, Rakveres ja Võrus.

Tel: 5046102

E-post: info@varjupaik.ee

Veeb: www.varjupaik.ee

Kohtla-Järve Varjupaik, haldaja Grey Dogs MTÜ (reg nr 80137768)

Aadress: Metsa 3, Kohtla-Järve

Tel: 5281544, 5023741

E-post: greydogs@hotmail.ee

Veeb: www.greydogs.ee

Haapsalu varjupaik, haldaja Haapsalu Töötajate Ühing MTÜ (reg nr 80102281)

Aadress: Tulbi põik 3, Haapsalu

Tel: 5552 1212; 5620 9754

E-post: info@haapsaluloom.ee

Veeb: www.haapsaluloom.ee

Riiklikud institutsioonid

Politsei ja Piirivalveamet

Aadress: Pärnu mnt 139, Tallinn 15060

Telefonid: 110 Hädaabi, 612 3000 Kliendiinfo

E-post: ppa@politsei.ee

Veeb: <http://www.politsei.ee/>

Tegemist on valitsusasutusega Siseministeriumi valitsemisalas.

Veterinaar- ja Toiduamet

Aadress: Väike-Paala 3, Tallinn 11415

Tel: 6051710; Faks: 6211441

E-post: vet@vet.agri.ee

Veeb: <http://www.vet.agri.ee/>

Tegemist on valitsusasutusega Põllumajandusministeriumi valitsemisalas.

Keskkonnaamet

Aadress: Narva mnt 7A, Tallinn 15172, Eesti

Tel: 627 2193; Faks: 627 2182

E-post: info@keskkonnaamet.ee

Veeb: www.keskkonnaamet.ee

Tegemist on valitsusasutusega Keskkonnaministeriumi valitsemisalas.



Keskkonnainspeksioon

Aadress: Kopli 76, Tallinn 10416

Tel: info 6962236; hädajuhtumid ja rikkumised 1313

E-post: valve@kki.ee

Veeb: www.kki.ee

Tegemist on valitsusasutusega Keskkonnaministeeriumi valitsemisalas.